



Informe inmigrantes en la educación inicial y primaria pública uruguaya 2018





Dirección Sectorial de Planificación Educativa (CODICEN)

Antonio Romano

División de Investigación, Evaluación y Estadística

Andrés Peri

Departamento de Investigación y Estadística Educativa

Coordinador

Alejandro Retamoso

Equipo Técnico Monitor Educativo de Primaria

Tania Biramontes (Responsable)
Franco González Mora (Redactor del informe)
Lucía Saibene
Rocío Severino
Leonardo Schurjin

Redacción del informe

Tania Biramontes

Departamento de Investigación y Estadística Educativa

Av. del Libertador 1409, Piso 9

Tel: 2900 7070, int. 6009

Email: geduc@anep.edu.uy

Montevideo, República Oriental del Uruguay

Mayo, 2019.



1. Introducción

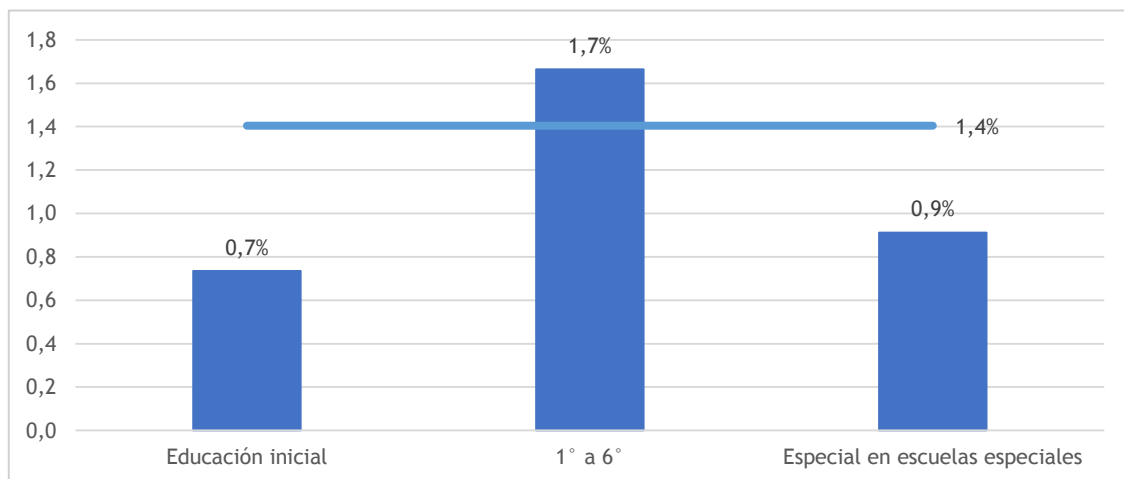
El propósito de este informe es analizar la magnitud, incidencia y distribución de los estudiantes inmigrantes matriculados en la educación inicial y primaria en Uruguay en 2018. Asimismo se revisan algunos indicadores que dan cuenta de la integración de los estudiantes inmigrantes al sistema educativo uruguayo.

2. Magnitud e incidencia

En 2018 se matricularon en educación inicial, primaria y especial pública (CEIP), 4.746 estudiantes nacidos en el extranjero (inmigrantes). Estos representan el 1,4% del total de la matrícula del Consejo de Educación Inicial y Primaria (en adelante CEIP).

En educación primaria (1° a 6°) la incidencia de la inmigración fue superior que en los otros niveles. El 1,7% de los estudiantes de educación primaria pública fueron extranjeros, mientras que en educación inicial la incidencia fue de 0,7% y en educación especial de 0,9%. (Gráfico 1)

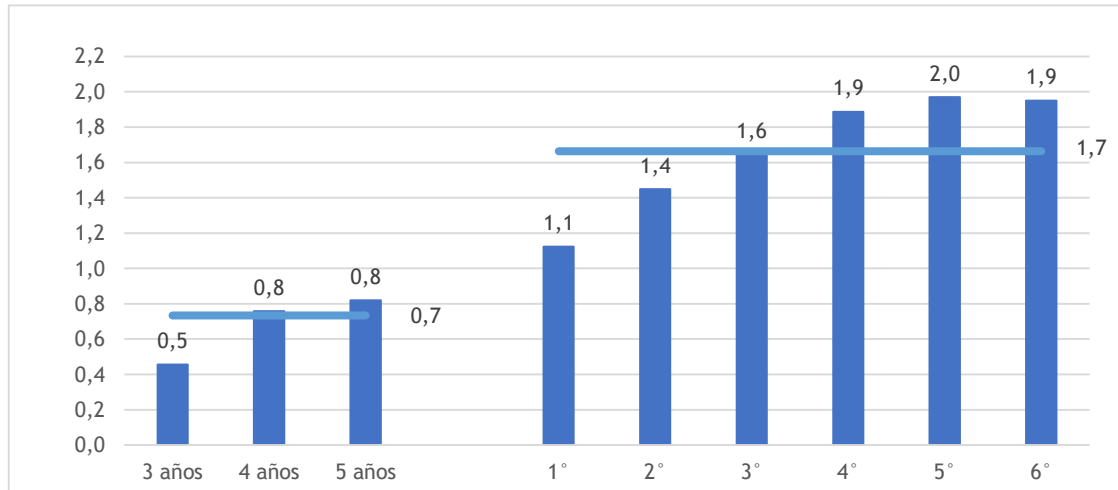
Gráfico 1. Porcentaje de inmigrantes matriculados por tipo de educación. 2018.



Fuente: DICE a partir del sistema de Gestión Unificada de Registros e Información (GURÍ) del CEIP.

Tanto dentro de educación inicial como de educación primaria, el porcentaje de inmigrantes se incrementa a medida que se avanza hacia los grados más altos. En educación primaria la incidencia de la inmigración se encuentra entre el 1% y el 1,5% de 1° a 3°, mientras que de 4° a 6° se ubica en el entorno del 2%. (Gráfico 2)

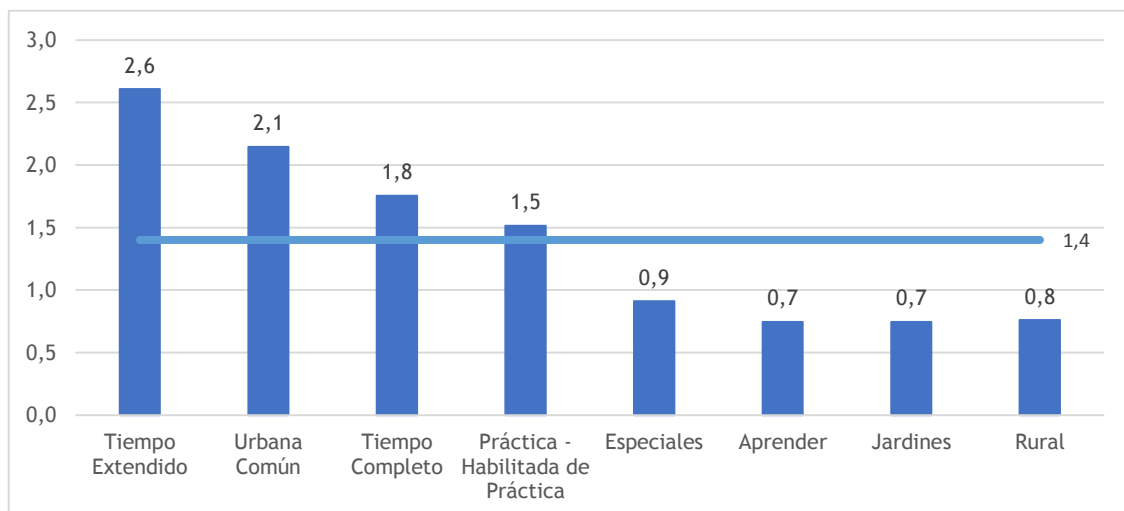
Gráfico 2. Porcentaje de inmigrantes matriculados por grado. 2018.



Fuente: DICE a partir del sistema de Gestión Unificada de Registros e Información (GURÍ) del CEIP.

En cuanto al tipo de oferta educativa, se constata una mayor presencia de estudiantes inmigrantes en escuelas de Tiempo Completo (2,6%), escuelas Urbanas Comunes (2,1%) y escuelas de Tiempo Extendido (1,8%). (Gráfico 3)

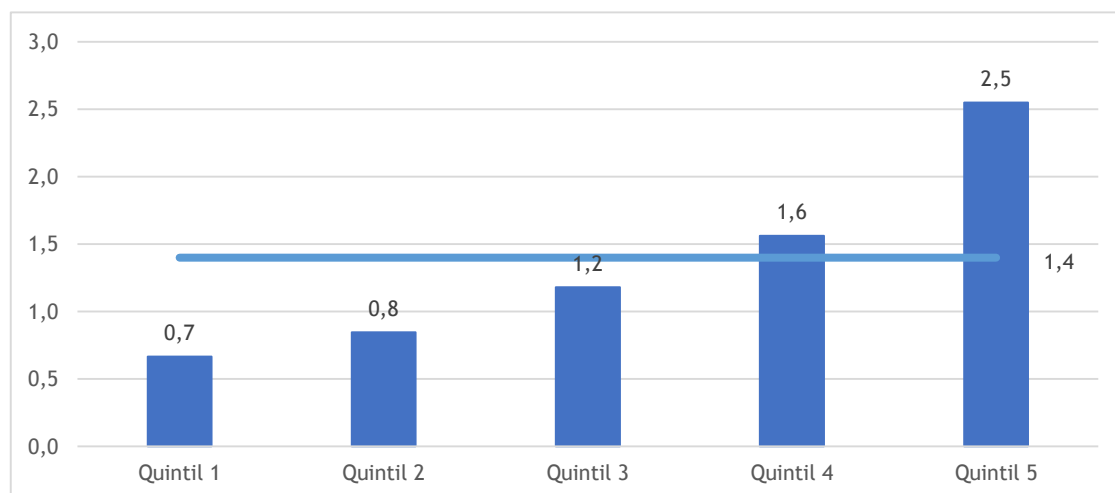
Gráfico 3. Porcentaje de inmigrantes matriculados por categoría de escuela. 2018.



Fuente: DICE a partir del sistema de Gestión Unificada de Registros e Información (GURÍ) del CEIP.

Si se compara la incidencia de la inmigración por contexto sociocultural de la escuela, se observa una mayor presencia relativa de estudiantes inmigrantes en los quintiles más altos. Mientras en el quintil 1 (Nivel de Contexto Sociocultural más desfavorable), los inmigrantes representan el 0,7% de la matrícula, en el quintil 5 (Nivel de Contexto Sociocultural más favorable) alcanzan el 2,5%. Esta relación positiva entre incidencia de alumnos inmigrantes y nivel de contexto, se observa aún cuando se controla por región (esto es, la relación se mantiene en la desagregación por departamento).

Gráfico 4. Porcentaje de inmigrantes matriculados por Nivel de Contexto Sociocultural de la escuela. 2018.



Fuente: DIEE a partir del sistema de Gestión Unificada de Registros e Información (GURÍ) del CEIP.

3. Distribución espacial

Al comparar la distribución espacial de los estudiantes nativos e inmigrantes, se encuentran diferencias por región. Mientras que entre los estudiantes uruguayos matriculados en educación inicial y primaria, el 31,4% se encuentra en Montevideo (y el 68,6% en el interior), entre los estudiantes inmigrantes Montevideo representa al 45,8% (54,2% en el interior).

Montevideo es el departamento donde se ubica el mayor número de inmigrantes (2.172 niños). En términos relativos (% respecto al total de la matrícula), los departamentos con mayor incidencia de inmigrantes son Montevideo, Rivera y Rocha (en el entorno del 2%), seguidos por Maldonado, Colonia y Canelones (en el entorno del 1,5%). En resto se los departamentos tienen una incidencia inferior a la global.

Cuadro 1. Cantidad de inmigrantes y porcentaje de inmigrantes en el total de la matrícula, según Departamento.

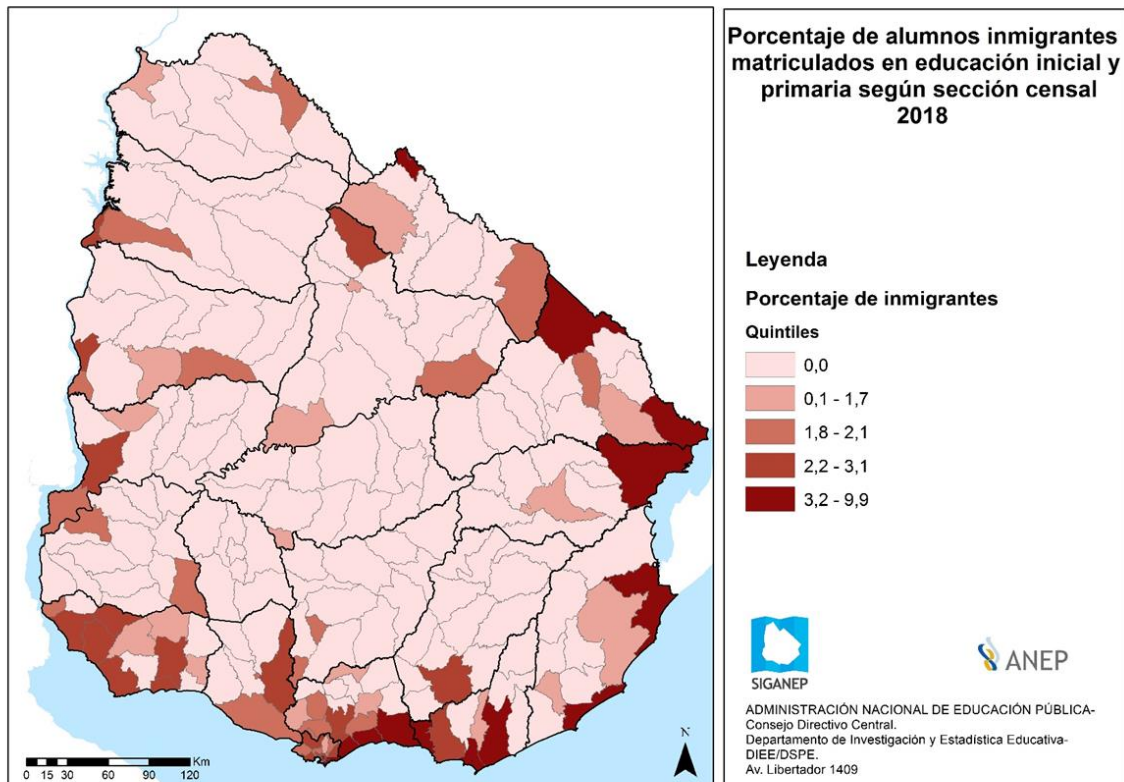
Departamento	Cantidad de inmigrantes	Incidencia (%)
Montevideo	2.172	2,1
Rivera	287	2,1
Rocha	183	2,1
Maldonado	273	1,6
Colonia	219	1,6
Canelones	786	1,4
Cerro Largo	132	1,3
Paysandú	119	0,9
Río Negro	55	0,8
Artigas	74	0,8
San José	92	0,7
Salto	108	0,6
Flores	16	0,6
Soriano	59	0,6
Florida	39	0,5
Treinta y Tres	27	0,5
Lavalleja	28	0,5
Durazno	31	0,5

Tacuarembó

46

0,4

Fuente: DIEE a partir del sistema de Gestión Unificada de Registros e Información (GURI) del CEIP.

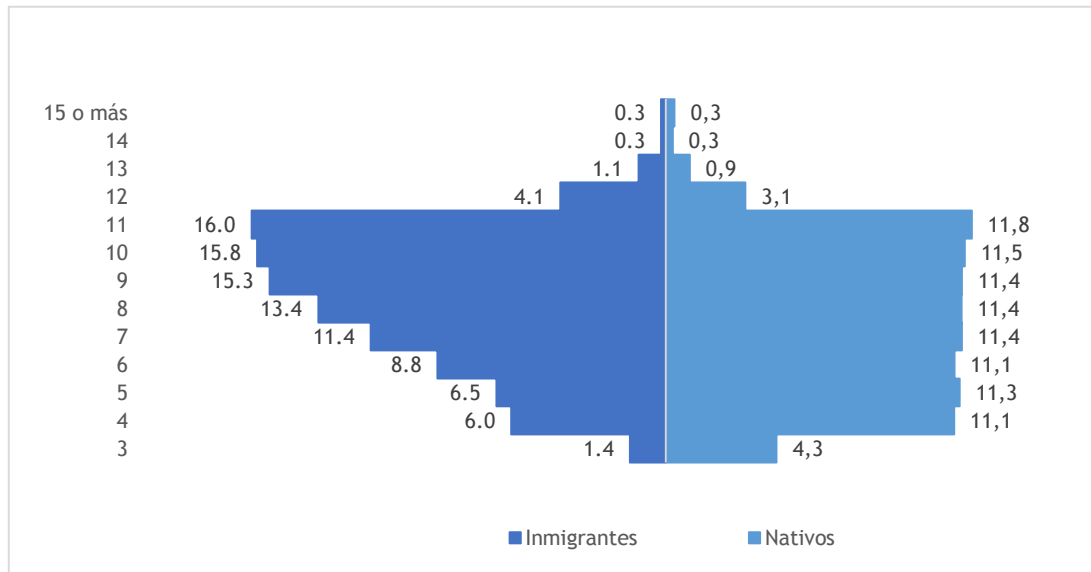


4. Características sociodemográficas

En lo relativo a la distribución por sexo no se encontraron diferencias importantes entre estudiantes nativos e inmigrantes. Entre los nativos el 48,5% son niñas y el resto niños (51,5%), mientras que entre los inmigrantes el 49,2% son niñas y el 50,8% varones.

Sobre la distribución por edad, si se compara inmigrantes con nativos, se aprecia en el primer grupo una mayor concentración en las edades comprendidas entre los 8 y los 11 años y una menor participación de las edades que van de 3 a 6 años. Esto es consistente con la menor prevalencia de estudiantes inmigrantes en educación inicial y en los grados iniciales de la educación primaria. (Gráfico 5)

Gráfico 5. Porcentaje de estudiantes matriculados por condición migratoria, según edad. 2018.



Fuente: DIEE a partir del sistema de Gestión Unificada de Registros e Información (GURÍ) del CEIP.

5. Países de origen

Se contabilizaron, para el total de estudiantes extranjeros matriculados en 2018, 63 países de origen. De estos, 8 presentan una incidencia superior a los 100 estudiantes: España (967), Argentina (886), Venezuela (720), Brasil (656), Estados Unidos de América (467), Cuba (199), República Dominicana (141) y Perú (115). Estos orígenes representan al 87% del total de los estudiantes inmigrantes.

Para una mejor descripción de los orígenes de los inmigrantes matriculados en el CEIP se agruparon los países en tres grandes grupos: i. Orígenes tradicionales, que incluye a quienes provienen de Argentina y Brasil; ii. Orígenes de retorno, donde se agrupan España y Estados Unidos; iii. Nuevos orígenes latinoamericanos, que incluye países latinoamericanos o caribeños, con la excepción de Argentina y Brasil. Los estudiantes extranjeros se distribuyen con cierta homogeneidad en estos tres grupos (aproximadamente un tercio en cada uno) y el resto (6,3%) responde a otros orígenes.

Cuadro 2. Cantidad de inmigrantes y porcentaje de inmigrantes, según origen.

Origen	Cantidad de inmigrantes	(%)
Orígenes tradicionales	1.542	32,5
Orígenes de retorno	1.434	30,2
Nuevos orígenes Latinoamericanos	1.471	31,0
Otros orígenes	299	6,3
Total	4.746	100,0

Fuente: DIEE a partir del sistema de Gestión Unificada de Registros e Información (GURÍ) del CEIP.



6. Extraedad

Se encuentran en condición de extraedad aquellos estudiantes matriculados en un grado inferior al que correspondiente a la edad. Del total de los inmigrantes el 21,6% está en situación de extraedad, cifra algo superior a la registrada para los nativos (20,8%). Al desagregar por grado, se observa que las diferencias entre nativos e inmigrantes respecto a la condición de extraedad se concentra en los primeros grados (1° y 2°), mientras que en los grados más altos las brechas se anulan. Ver cuadro 3.

Cuadro 3. Porcentaje de estudiantes en situación de extraedad por condición migratoria, según grado.

Origen	Nativos	Inmigrantes
1° a 6°	20,8	21,6
1°	11,9	13,9
2°	17,8	19,0
3°	21,5	21,9
4°	23,9	23,0
5°	25,2	25,2
6°	25,1	23,3

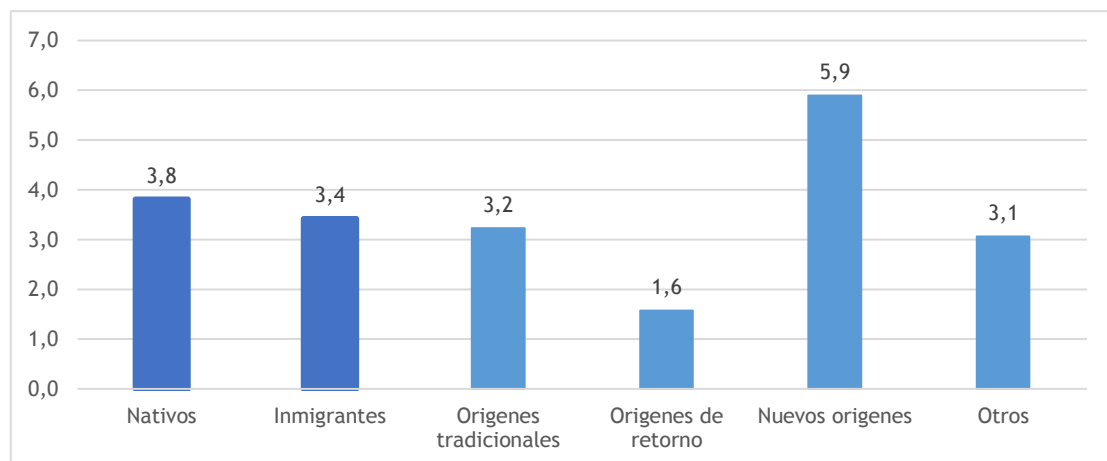
Fuente: DIEE a partir del sistema de Gestión Unificada de Registros e Información (GURÍ) del CEIP.

7. Resultados educativos

Uno de los resultados educativos fundamentales de cada período curricular es la tasa de repetición. Se define como el porcentaje de estudiantes que al finalizar el período curricular, no se encuentran habilitados a cursar un grado superior, por lo que debe recursar el mismo grado. En 2018 la tasa de repetición de los estudiantes extranjeros fue algo inferior a la de los nacionales (3,4% frente a 3,8%).

Si se desagrega por origen, los tradicionales (Argentina y Brasil) presentan una tasa de repetición similar al promedio de los inmigrantes (3,2%), los hijos de retornados (España y Estados Unidos) una repetición bastante inferior (1,6%) y los nuevos orígenes latinoamericanos una repetición que casi duplica a la del conjunto de los inmigrantes (5,9%).

Gráfico 6. Tasa de repetición de 1° a 6°, según condición migratoria y origen. En porcentajes. 2018.



Fuente: DIEE a partir del sistema de Gestión Unificada de Registros e Información (GURÍ) del CEIP.



8. Resumen

- En 2018 se matricularon en educación inicial y primaria pública un total de 4.746 estudiantes nacidos en el extranjero.
- Los inmigrantes representan el 1,4% del total de la matrícula del CEIP, un 0,7% en educación inicial y un 1,7% en educación primaria.
- La incidencia de los inmigrantes es mayor en educación primaria respecto a educación inicial, así como en los grados más altos (4° a 6°).
- Los estudiantes nacidos en el extranjero tienen mayor presencia relativa en las escuelas de Tiempo Extendido, Urbanas Comunes y de Tiempo Completo, así como en aquellas escuelas de Contexto Sociocultural más favorables.
- Asimismo, se verifica una mayor incidencia en las escuelas de Montevideo si se las compara con las del interior del país. Departamentos limítrofes como Rivera y Rocha muestran una incidencia comparable con la de Montevideo. Maldonado, Colonia y Canelones también presentan niveles relativamente altos de alumnos extranjeros matriculados.
- En cuanto a las características demográficas, los inmigrantes se distribuyen por sexo de forma muy similar a los nacionales. Por edad, entre los inmigrantes la participación de las edades más pequeñas es inferior a la registrada entre los nativos.
- Aunque en 2018 se encontraron 63 países de origen de los inmigrantes matriculados, los países con mayor incidencia fueron España, Argentina, Venezuela, Brasil, Estados Unidos, Cuba, República Dominicana y Perú.
- Poco menos de un tercio de los inmigrantes provienen de orígenes fronterizos (Argentina y Brasil: 32,5%), otro tanto de países de los que retornan los uruguayos emigrados (España y Estados Unidos: 30,2%) y una cantidad similar de nuevos orígenes latinoamericanos y caribeños (31%).
- Los estudiantes inmigrantes presentan en 1° y 2° grado niveles ligeramente más altos de extraedad que los nativos. Las tasas de repetición de inmigrantes y nacionales se encuentran en niveles similares (3,4% y 3,8% respectivamente). Los inmigrantes provenientes de orígenes fronterizos tradicionales presentan una tasa de repetición similar a la global. Entre los retornados la repetición se encuentra en niveles inferiores al promedio. En los inmigrantes provenientes de nuevos orígenes latinoamericanos la tasa de repetición es más alta que entre los nacionales.