



# Informe inmigrantes en la educación inicial y primaria pública uruguaya 2020



**ANEP**

ADMINISTRACIÓN  
NACIONAL DE  
EDUCACIÓN PÚBLICA

DIRECCIÓN GENERAL  
DE EDUCACIÓN  
INICIAL Y PRIMARIA



**Dirección Sectorial de Planificación Educativa (CODICEN)**

Adriana Aristimuño

**División de Investigación, Evaluación y Estadística**

Andrés Peri

**Departamento de Investigación y Estadística Educativa  
Coordinador**

Alejandro Retamoso

**Equipo Técnico Monitor Educativo de Primaria**

Tania Biramontes (Responsable)  
Rocío Severino  
Leonardo Schurjin

**Redacción del informe**

Tania Biramontes

Departamento de Investigación y Estadística Educativa  
Av. del Libertador 1409, Piso 9  
Tel: 2900 7070, int. 6009  
Email: [geduc@anep.edu.uy](mailto:geduc@anep.edu.uy)  
Montevideo, República Oriental del Uruguay

Junio, 2021.



## 1. Introducción

El propósito de este informe es analizar la magnitud, incidencia y distribución de los estudiantes inmigrantes matriculados en la educación inicial y primaria en Uruguay en 2020 y su evolución reciente (2018-2020). Asimismo, se revisan algunos indicadores que dan cuenta de la integración de los estudiantes inmigrantes al sistema educativo uruguayo durante dicho período.

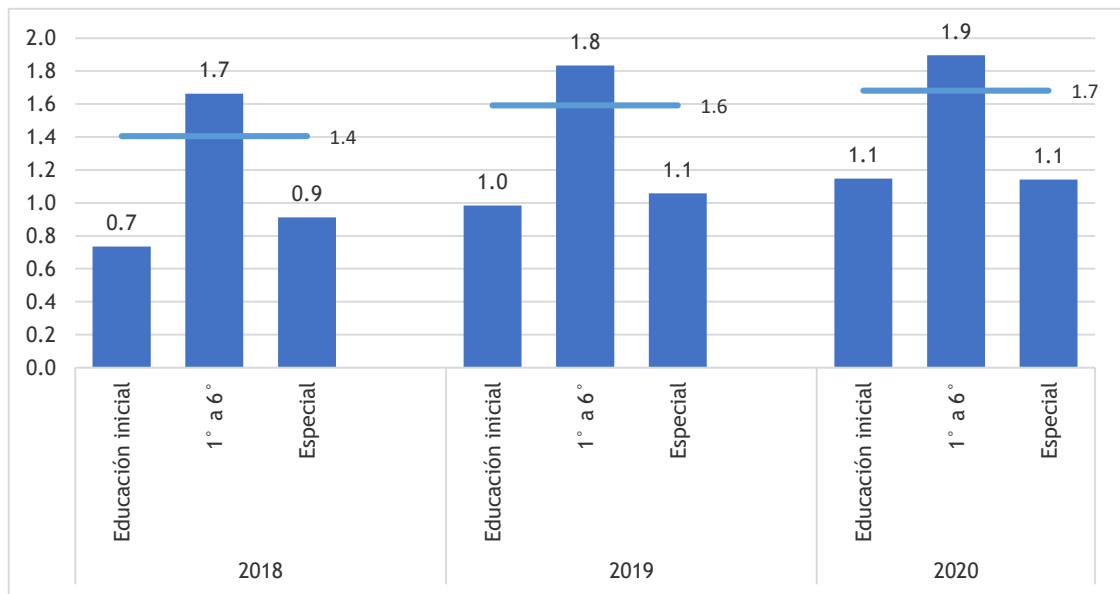
## 2. Magnitud e incidencia

En 2020 se matricularon en Educación Inicial, Primaria y Especial pública (DGEIP), 5.755 estudiantes nacidos en el extranjero (inmigrantes). En 2018 lo habían hecho 4.746 estudiantes y en 2019 5.417, con lo cual se estima para 2020 un crecimiento de 21,3% respecto a 2018 y de 6,2% respecto a 2019. Si se analiza en términos relativos, los estudiantes nacidos en el extranjero representan en 2020 el 1,7% del total de la matrícula de la Dirección General de Educación Inicial y Primaria (en adelante DGEIP). En 2018 representaban el 1,4% y en 2019 el 1,6%.

Aunque es claro que el crecimiento en el número de inmigrantes en la Educación Inicial y Primaria pública se ha desacelerado, la variación ha continuado siendo positiva pese a la pandemia, que naturalmente ha reducido la intensidad de la movilidad internacional. Esto, como se verá más adelante, es el efecto acumulado de varios años de ingreso al sistema de niños nacidos en el extranjero, y no necesariamente implica que los últimos años haya aumentado la cantidad de nuevos ingresos de estudiantes nacidos en el extranjero (cuando caen los ingresos pero no hay variación suficiente en los egresos, aumenta la cantidad de inmigrantes totales aun disminuyendo los nuevos ingresos de inmigrantes al sistema).

En Educación Primaria (1° a 6°) la incidencia de la inmigración es superior a la registrada en Educación Inicial y Especial. El 1,9% de los estudiantes matriculados en Educación Primaria pública en 2020 nacieron en el extranjero, mientras que en Educación Inicial y Especial la incidencia fue de 1,1%. (Gráfico 1) En tal sentido, la distribución relativa es similar a la observada en 2018 y 2019, con la excepción de Educación Inicial, donde el crecimiento de la incidencia de los inmigrantes en 2019 fue superior al registrado en los demás niveles.

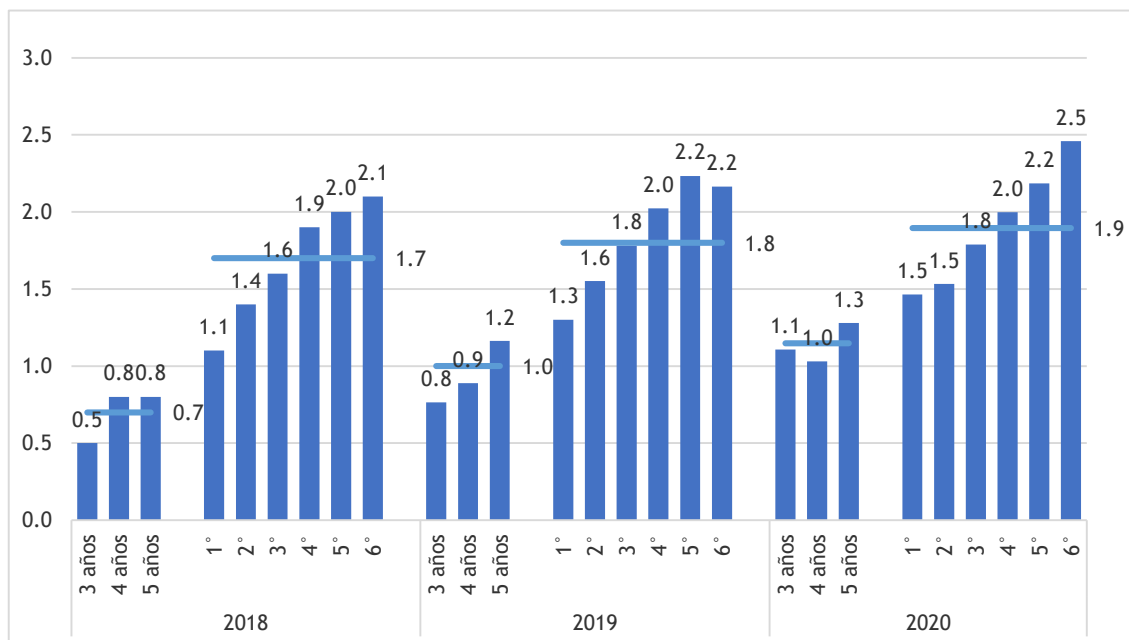
Gráfico 1. Porcentaje de inmigrantes matriculados en la DGEIP por año y tipo de educación. 2018 a 2020.



Fuente: DICE a partir del sistema de Gestión Unificada de Registros e Información (GURÍ) de la DGEIP.

Tanto en Educación Inicial como en Educación Primaria, el porcentaje de inmigrantes se incrementa a medida que se avanza hacia los grados más altos. En Educación Primaria, la incidencia de la inmigración se encuentra entre el 1,5% y el 1,8% de 1° a 3°, mientras que de 4° a 6° se ubica en el entorno del 2%. (Gráfico 2) Si se analiza la evolución, la incidencia de los niños inmigrantes se incrementa en todos los grados respecto a 2018, en especial en 3 años (donde pasa de 0,5% a 1,1%) y en 5 años (de 0,8% a 1,5%).

Gráfico 2. Porcentaje de inmigrantes matriculados en la DGEIP por año y grado. 2018 a 2020.



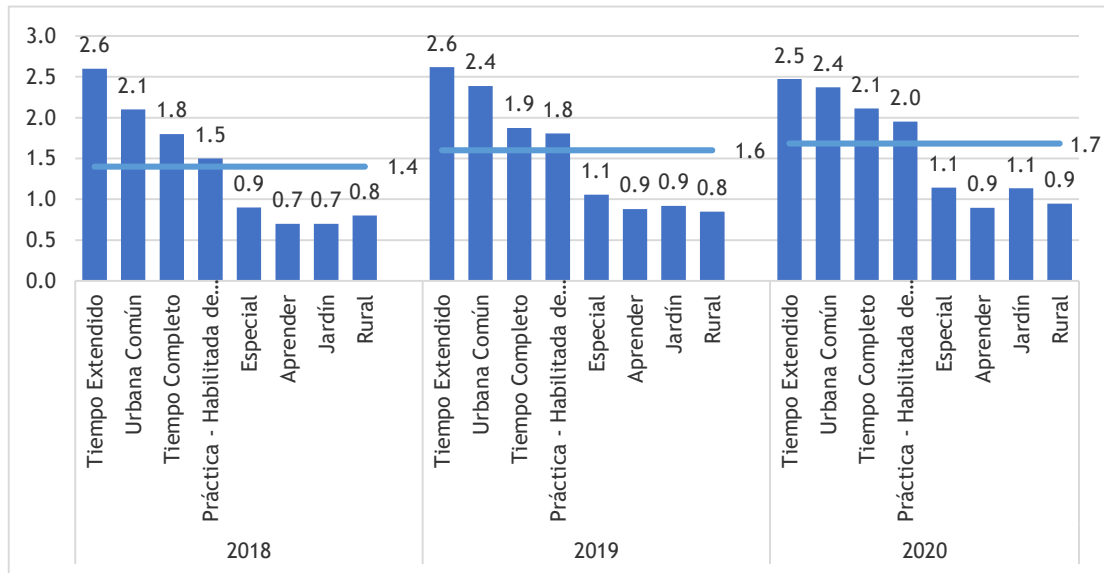
Fuente: DICE a partir del sistema de Gestión Unificada de Registros e Información (GURÍ) de la DGEIP.

En cuanto al tipo de oferta educativa, se constata en 2020 una mayor presencia de estudiantes inmigrantes en escuelas de Tiempo Extendido (2,5%), escuelas Urbanas Comunes



(2,4%) y escuelas de Tiempo Completo (2,1%). (Ver Gráfico 3). Se trata de una distribución análoga a la observada en los años previos.

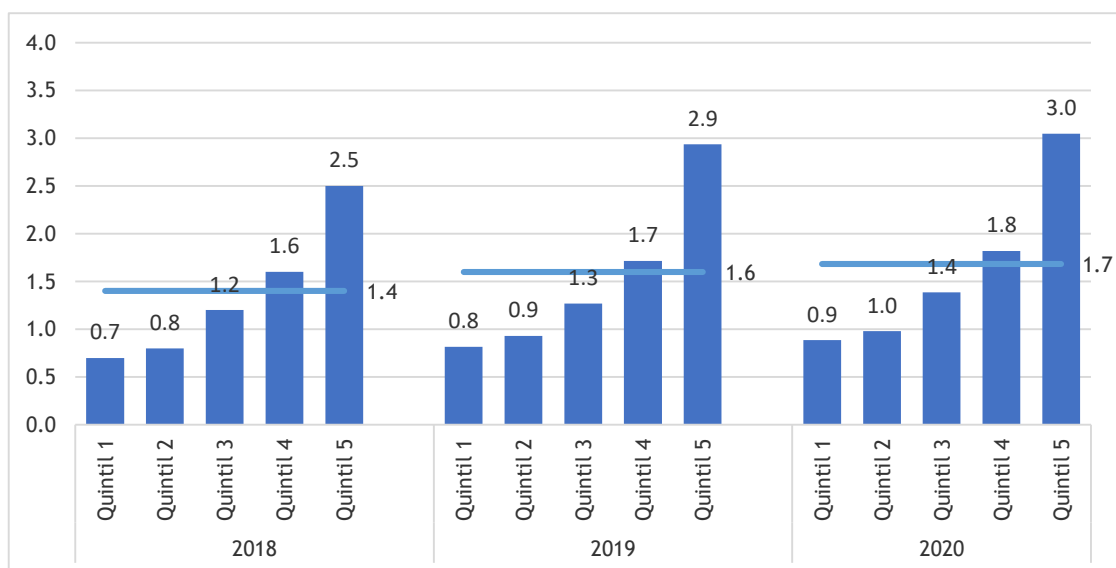
Gráfico 3. Porcentaje de inmigrantes matriculados en la DGEIP por año y categoría de escuela. 2018 a 2020.



Fuente: DICE a partir del sistema de Gestión Unificada de Registros e Información (GURÍ) de la DGEIP.

Si se compara la incidencia de la inmigración por contexto sociocultural de la escuela, se observa una mayor presencia relativa de estudiantes inmigrantes en los quintiles más altos. Mientras en el quintil 1 (Nivel de Contexto Sociocultural más desfavorable), los inmigrantes representan el 0,9% de la matrícula, en el quintil 5 (Nivel de Contexto Sociocultural más favorable) alcanzan el 3%. Esta relación positiva entre incidencia de alumnos inmigrantes y nivel de contexto, se observa aún cuando se controla por región (esto es, la relación se mantiene en la desagregación por Departamento) y tanto para 2020 como para 2018 y 2019.

Gráfico 4. Porcentaje de inmigrantes matriculados en la DGEIP por año y Nivel de Contexto Sociocultural de la escuela. 2018 a 2020.



Fuente: DICE a partir del sistema de Gestión Unificada de Registros e Información (GURÍ) de la DGEIP.

### 3. Distribución espacial

Al comparar la distribución espacial de los estudiantes nativos e inmigrantes, se encuentran diferencias por región. Mientras que, entre los estudiantes nacidos en Uruguay matriculados en 2020 en la DGEIP, el 31,5% se ubicó en Montevideo (y el 68,5% en el interior), entre los estudiantes inmigrantes, Montevideo representó al 52,7% (47,3% en el interior). En el período de observación, se observa un incremento de la prevalencia de los estudiantes inmigrantes matriculados en Montevideo, que pasaron de 45,8% en 2018 a 50,8% en 2019 y a 52,7% en Montevideo.

Montevideo es el Departamento donde se ubica el mayor número de inmigrantes (3.031 niños en 2020). En términos relativos (% respecto al total de la matrícula), los departamentos con mayor incidencia de inmigrantes fueron Montevideo, Rocha, Rivera y Maldonado (en el entorno del 2%), seguidos por Colonia y Canelones (en el entorno del 1 y medio %). El resto de los Departamentos muestran una incidencia inferior o igual al 1%.

Si se compara con 2018 y con 2019, más allá del aumento de la incidencia relativa de Montevideo, no se constatan cambios de magnitud en la prevalencia de los alumnos inmigrantes matriculados en cada Departamento.

Cuadro 1. Cantidad de inmigrantes y porcentaje de inmigrantes matriculados en la DGEIP por año, según Departamento. 2018 a 2020.

Departamento	2018		2019		2020	
	Cantidad de inmigrantes	Incidencia (%)	Cantidad de inmigrantes	Incidencia (%)	Cantidad de inmigrantes	Incidencia (%)
Montevideo	2.172	2,1	2.752	2,6	3.031	2,8
Rocha	183	2,1	202	2,3	216	2,4
Rivera	287	2,1	325	2,4	318	2,3
Maldonado	273	1,6	303	1,7	359	2,0
Colonia	219	1,6	233	1,6	231	1,6
Canelones	786	1,4	780	1,3	801	1,4
Cerro Largo	132	1,3	118	1,1	112	1,0
Río Negro	55	0,8	65	0,9	67	1,0
San José	92	0,7	117	0,9	107	0,8
Artigas	74	0,8	80	0,8	78	0,8
Paysandú	119	0,9	97	0,7	99	0,7
Treinta y Tres	27	0,5	33	0,6	36	0,6
Florida	39	0,5	41	0,5	46	0,6
Soriano	59	0,6	53	0,5	52	0,5
Salto	108	0,6	105	0,6	91	0,5
Flores	16	0,6	18	0,7	14	0,5
Lavalleja	28	0,5	32	0,6	30	0,5
Durazno	31	0,5	24	0,4	28	0,4
Tacuarembó	46	0,4	39	0,4	39	0,4

Fuente: DIEE a partir del sistema de Gestión Unificada de Registros e Información (GURÍ) de la DGEIP.

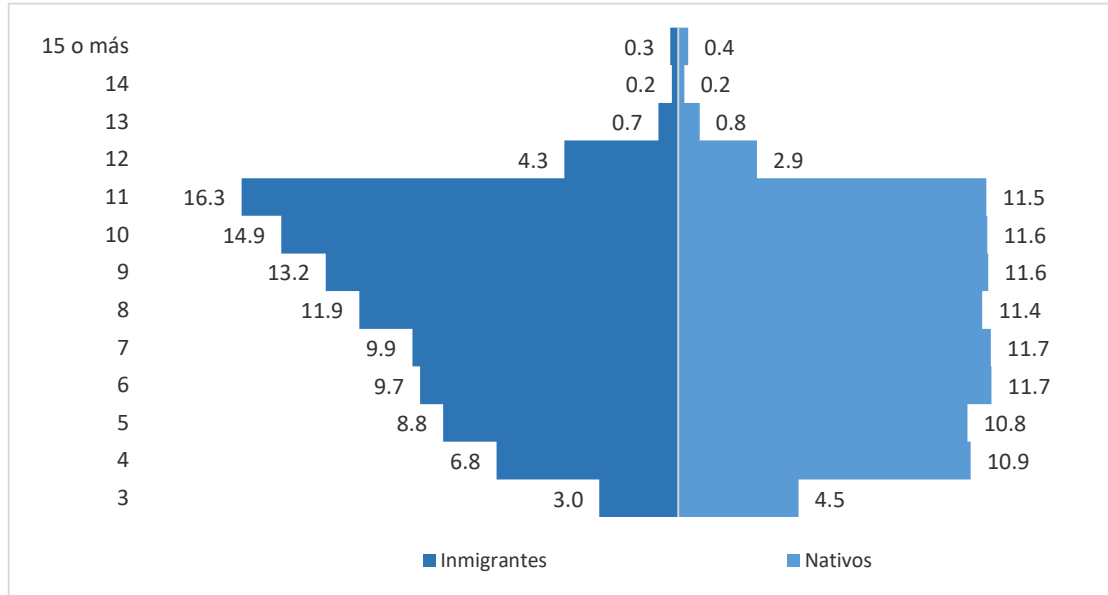
### 4. Características sociodemográficas

En lo relativo a la distribución por sexo, no se encontraron diferencias importantes entre estudiantes nativos e inmigrantes ni entre los años considerados. En 2020, el 48,4% de los nativos son niñas y el resto niños (51,6%) y entre los inmigrantes el 47,7% son niñas y el resto niños (52,3%).

Sobre la distribución por edad, si se compara inmigrantes con nativos, se aprecia en el primer grupo una mayor concentración en las edades comprendidas entre los 9 y los 11 años y una

menor participación de las edades que van de 3 a 7 años. Esto es consistente con la menor prevalencia de estudiantes inmigrantes en educación inicial y en los grados iniciales de la educación primaria. (Gráfico 5)

Gráfico 5. Porcentaje de estudiantes matriculados en la DGEIP por condición migratoria, según edad. 2020.



Fuente: DICE a partir del sistema de Gestión Unificada de Registros e Información (GURÍ) de la DGEIP.

## 5. Países de origen

Se contabilizaron, para el total de estudiantes inmigrantes matriculados en 2020, 68 países de origen (en 2018 habían sido 63 y en 2019 69). De estos, 8 presentan una incidencia superior a los 100 estudiantes: Venezuela (1.513), Argentina (916), Cuba (909), Brasil (644), España (600), Estados Unidos de América (239), República Dominicana (215) y Perú (108). Estos orígenes representan en su conjunto al 89,4% del total de los estudiantes inmigrantes. (Ver Cuadro 2)

Cuadro 2. Cantidad de inmigrantes matriculados en la DGEIP por año, según país de origen. Selección de países con más de 100 casos. 2018 a 2020.

País de origen	2018	2019	2020
Venezuela	720	1.228	1.513
Argentina	886	927	916
Cuba	199	570	909
Brasil	656	660	644
España	967	770	600
Estados Unidos de América	467	342	239
República Dominicana	141	199	215
Perú	115	114	108
Total 8 países	4.151	4.810	5.144
% 8 países / total	87,5	88,8	89,4

Fuente: DICE a partir del sistema de Gestión Unificada de Registros e Información (GURÍ) de la DGEIP.

Si se compara con 2018, se aprecia un claro crecimiento de Venezuela (de 720 a 1.513: 110% más), Cuba (de 199 a 909: 357% más) y República Dominicana (de 141 a 215: 53% más). A la



inversa, se observa un decrecimiento de España (de 967 a 600: 38% menos) y de Estados Unidos (de 467 a 239: 49% menos). Esto se condice con las tendencias globales registradas en Uruguay respecto a la migración de retorno. El resto de los orígenes se mantuvieron relativamente estables entre 2018 y 2020.

Para una mejor descripción de los orígenes de los inmigrantes matriculados en la DGEIP se agruparon los países en tres grandes grupos: i. Orígenes tradicionales, que incluye a quienes provienen de Argentina y Brasil; ii. Orígenes de retorno, donde se agrupan España y Estados Unidos; iii. Nuevos orígenes latinoamericanos, que incluye países latinoamericanos o caribeños, con la excepción de Argentina y Brasil y una categoría residual denominada “otros orígenes”.

En 2020, el 27,1% de los estudiantes inmigrantes matriculados en la DGEIP provino de orígenes tradicionales, el 14,6% de orígenes de retorno y el 54,2% de nuevos orígenes latinoamericanos. El restante 4,3% se ubica en otros orígenes. (Ver Cuadro 3)

Cuadro 3. Cantidad de inmigrantes y porcentaje de inmigrantes matriculados en la DGEIP por año, según origen. 2018 a 2020.

Origen	2018		2019		2020	
	Cantidad de inmigrantes	(%)	Cantidad de inmigrantes	(%)	Cantidad de inmigrantes	(%)
Orígenes tradicionales	1.542	32,5	1.587	29,3	1.560	27,1
Orígenes de retorno	1.434	30,2	1.112	20,5	839	14,6
Nuevos orígenes Latinoamericanos	1.471	31,0	2.443	45,1	3.108	54,0
Otros orígenes	299	6,3	275	5,1	248	4,3
Total	4.746	100,0	5.417	100,0	5.755	100,0

Fuente: DICE a partir del sistema de Gestión Unificada de Registros e Información (GURÍ) de la DGEIP.

Si se compara 2018 con 2020 se observa una fuerte disminución de la prevalencia de orígenes de retorno (de 30,2% a 14,6%), un aumento de los nuevos orígenes latinoamericanos (de 31% a 54,0%) y una comparativamente estabilidad en los orígenes tradicionales (entorno al 30%). Esto se asocia a una disminución del flujo de uruguayos retornados de España y de Estados Unidos (producto de la recuperación económica en los países de origen y del estancamiento en el país de destino) y un incremento del flujo de países latinoamericanos no fronterizos.

## 6. Extraedad

Se encuentran en condición de extraedad aquellos estudiantes matriculados en un grado inferior al que correspondiente a la edad. Del total de los inmigrantes matriculados en 2020 en Educación Primaria Pública, el 23,5% se encontraba en situación de extraedad, cifra superior a la registrada para los nativos (18,2%). La brecha de extraedad entre nativos e inmigrantes ha ido en aumento; mientras que en 2018 los inmigrantes superaban a los nativos en 0,8 puntos porcentuales, en 2019 lo hicieron 3,9 puntos y en 2020 5,3 puntos. En 2020, el incremento de la brecha no se debió, sin embargo, a un aumento en la extraedad en los inmigrantes sino a una menor extraedad entre los nativos.

Al desagregar por grado, se observa que las diferencias entre nativos e inmigrantes respecto a la condición de extraedad se concentran en 2020 en los grados intermedios (2° a 4°). (Ver Cuadro 4). En los años previos las brechas se concentraban en los tres primeros grados.





Cuadro 4. Porcentaje de estudiantes en situación de extraedad matriculados en la DGEIP por año y condición migratoria, según grado. 2018 a 2020.

Grado	2018		2019		2020	
	Nativos	Inmigrantes	Nativos	Inmigrantes	Nativos	Inmigrantes
1° a 6°	20,8	21,6	19,6	23,5	18,2	23,5
1°	11,9	13,9	10,4	16,4	9,6	13,0
2°	17,8	19,0	16,7	20,5	14,5	23,2
3°	21,5	21,9	19,8	24,0	18,7	24,6
4°	23,9	23,0	22,2	24,6	20,8	25,8
5°	25,2	25,2	24,1	25,2	22,7	26,2
6°	25,1	23,3	25,3	27,0	24,2	25,7

Fuente: DICE a partir del sistema de Gestión Unificada de Registros e Información (GURÍ) de la DGEIP.

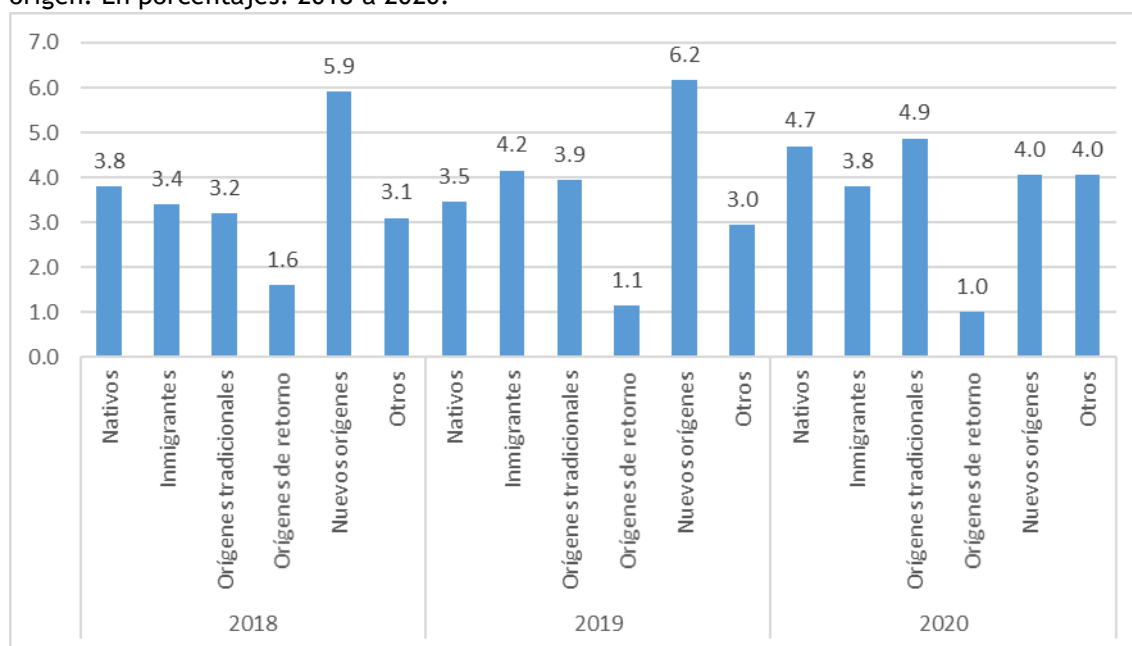
## 7. Resultados educativos

Uno de los resultados educativos fundamentales de cada período curricular es la tasa de repetición. Se define como el porcentaje de estudiantes que, al finalizar el período curricular, no se encuentran habilitados a cursar un grado superior, por lo que debe recurrir al mismo grado. En 2020, la tasa de repetición de los estudiantes inmigrantes fue 0,9 puntos porcentuales inferior a la de los nacionales (3,8% frente a 4,7%), mientras que en 2018 la diferencia había sido 0,4 puntos porcentuales. En 2019, los nacidos en el extranjero habían presentado, a la inversa, una tasa de repetición algo superior a la de los nacionales (0,7 puntos porcentuales más).

Por detrás del promedio general, existen algunas diferencias asociadas al país de origen. En 2020, los orígenes tradicionales (Argentina y Brasil) presentan una tasa de repetición muy similar a la de los nativos (4,9%), los hijos de retornados (España y Estados Unidos) una repetición muy inferior (1%) y los nuevos orígenes latinoamericanos una repetición en niveles similares a la del conjunto de los inmigrantes (4%).

Esto quiebra la tendencia de los anteriores dos años (2018 y 2019), donde se había observado mayores niveles de repetición entre los inmigrantes provenientes de orígenes latinoamericanos no fronterizos. 2020 se caracteriza por una equiparación de los resultados educativos de inmigrantes y nativos, así como por una relativa homogenización en los niveles de repetición entre los distintos orígenes migratorios. En tal sentido, sólo los provenientes de Argentina y Brasil se destacan por niveles de repetición más altos al promedio de los inmigrantes, aunque son similares al del conjunto de los nativos.

Gráfico 6. Tasa de repetición de 1° a 6° de los estudiantes matriculados en la DGEIP por año y origen. En porcentajes. 2018 a 2020.



Fuente: DIEE a partir del sistema de Gestión Unificada de Registros e Información (GURÍ) de la DGEIP.

## 8. Las nuevas generaciones de inmigrantes

Hasta ahora se realizó un análisis global de la incidencia y los resultados educativos de los inmigrantes en la Educación Inicial y Primaria en Uruguay en el período 2018-2020. En este apartado, a partir de la información de esos tres años, se identifican dos cohortes de inmigrantes: quienes ingresan por primera vez en 2019 (cohorte 2019) y quienes ingresan por primera vez en 2020 (cohorte 2020). Caracterizar estas cohortes y compararlas con el conjunto de los niños inmigrantes matriculados permite identificar tendencias recientes respecto a la magnitud y composición de los niños inmigrantes matriculados en la Educación Inicial y Primaria Pública.

En el Cuadro 5 se muestra que, del total de los inmigrantes registrados en 2019 (5.417), el 33,6% ingresó a la DGEIP ese mismo año, mientras que el resto lo hizo con anterioridad. En 2020, en tanto, del total de nacidos en el extranjero (4.190), el 27,2% había ingresado ese mismo año y el resto en años previos. Por lo tanto, más allá de que entre los años 2019 y 2020 creció la cantidad de niños matriculados nacidos en el extranjero (de 5.417 a 5.755), entre esos dos años la cantidad de ingresos nuevos de niños inmigrantes se redujo (de 1.822 a 1.565). Esto nos indica que la tendencia reciente del ingreso de niños nacidos en el extranjero fue decreciente, un resultado esperable si se tiene en cuenta la reducción de la movilidad asociada a la pandemia.

Cuadro 5. Cantidad y porcentaje de inmigrantes matriculados en la DGEIP por año, según momento de ingreso. 2019 y 2020.

Momento de ingreso	2019		2020	
	Cantidad de inmigrantes	%	Cantidad de inmigrantes	%
Total de inmigrantes	5.417	100,0	5.755	100,0
Ingresaron por primera vez ese año	1.822	33,6	1.565	27,2
Ingresaron en años previos	3.595	66,4	4.190	72,8

Fuente: DIEE a partir del sistema de Gestión Unificada de Registros e Información (GURÍ) de la DGEIP.



En cuanto a los orígenes de los nuevos inmigrantes, en 2020 el 23,2% provino de orígenes tradicionales, sólo el 4,1% de orígenes de retorno, el 70% de nuevos orígenes latinoamericanos y el 2,7% de otros orígenes. Mientras que no se aprecien diferencias sustantivas entre las generaciones 2019 y 2020, sí se pueden hallar diferencias de magnitud respecto a los inmigrantes totales en el sistema. Mientras que en 2020, del total de los niños matriculados nacidos en el extranjero, un 14,6% provinieron de España o de Estados Unidos (orígenes de retorno), entre los inmigrantes matriculados en 2020 por primera vez sólo el 4,1% nació en esos países. Asimismo, en tanto del total de los niños inmigrantes matriculados en 2020, el 54% nacieron en otros orígenes latinoamericanos, de los inmigrantes inscriptos por primera vez en 2020, el 70% tiene ese origen. Esto indica un cambio de tendencia, ya no sólo de la magnitud sino también del origen de los inmigrantes. En particular, se observa un descenso muy pronunciado de los orígenes de retorno y un incremento también pronunciado de los orígenes latinoamericanos.

Cuadro 6. Cantidad y porcentaje de inmigrantes ingresados por primera vez a la DGEIP por generación, según origen. 2019 y 2020.

Origen	Generación 2019		Generación 2020	
	Cantidad de inmigrantes	%	Cantidad de inmigrantes	%
Orígenes tradicionales	408	22,4	363	23,2
Orígenes de retorno	64	3,5	64	4,1
Nuevos orígenes Latinoamericanos	1.295	71,1	1.095	70,0
Otros orígenes	55	3,0	43	2,7
Total	1.822	100,0	1.565	100,0

Fuente: DIEE a partir del sistema de Gestión Unificada de Registros e Información (GURÍ) de la DGEIP.

También si se observan los países de origen más prevalentes (ver Cuadro 7), se constatan cambios importantes. Cuba es uno de los ejemplos más notorio de estos cambios. Los niños nacidos en ese país representan el 15,8% del total de los niños inmigrantes del nivel; sin embargo, en 2020, el 27,5% de los nuevos inmigrantes provienen de allí. En el mismo sentido, aunque es menor la diferencia, Venezuela muestra una incidencia del 26,3% en el total de los inmigrantes pero del 30,3% de los inmigrantes ingresados en 2020. En un sentido inverso se encuentran España y Estados Unidos. Del total de los inmigrantes en Educación Inicial o Primaria, un 10,4% nacieron en España y un 4,2% en Estados Unidos; no obstante, del total de niños extranjeros que se inscribieron por primera vez en 2020, sólo un 2,6% proviene de España y un 1,5% de Estados Unidos.

Cuadro 7. Cantidad y porcentaje de inmigrantes matriculados en la DGEIP en el año 2020 y en la generación 2020, según país de origen.

País de origen	Año 2020		Generación 2020	
	Cantidad de inmigrantes	%	Cantidad de inmigrantes	%
Venezuela	1.513	26,3	474	30,3
Argentina	916	15,9	211	13,5
Cuba	909	15,8	431	27,5
Brasil	644	11,2	152	9,7
España	600	10,4	40	2,6
Estados Unidos de América	239	4,2	24	1,5
República Dominicana	215	3,7	54	3,5
Perú	108	1,9	26	1,7
Otros	611	10,6	153	9,8
Total	5.755	100,0	1.565	100,0

Fuente: DIEE a partir del sistema de Gestión Unificada de Registros e Información (GURÍ) de la DGEIP.



## 9. Resumen

- En 2020 se matricularon en Educación Inicial y Primaria pública un total de 5.755 estudiantes nacidos en el extranjero. En 2018 lo habían hecho 4.746 y en 2019 5.417.
- Los inmigrantes representaron en 2020 el 1,7% del total de la matrícula de la DGEIP, un 1,1% en Educación Inicial y un 1,9% en Educación Primaria.
- Tanto en Educación Inicial como en Educación Primaria, el porcentaje de inmigrantes se incrementa a medida que se avanza hacia los grados más altos.
- Los estudiantes nacidos en el extranjero tienen una mayor presencia relativa en las escuelas de Tiempo Extendido, Urbanas Comunes y de Tiempo Completo, así como en aquellas escuelas de Contexto Sociocultural más favorables.
- Se verifica una mayor incidencia en las escuelas de Montevideo si se las compara con las del interior del país. Departamentos limítrofes como Rivera y Rocha muestran una incidencia comparable con la de Montevideo. Maldonado, Colonia y Canelones también presentan niveles relativamente altos de alumnos inmigrantes matriculados.
- La distribución por sexo de los inmigrantes es similar a la registrada entre los estudiantes nativos. En cambio, la composición por edad de los migrantes presenta diferencias con los nativos, habiendo una mayor concentración en las edades más altas entre los inmigrantes. Esto explica su mayor presencia en los grados más altos.
- Aunque en 2020 se encontraron 68 países de origen de los inmigrantes matriculados, los países con mayor incidencia fueron Venezuela, Argentina, Cuba, Brasil, España, Estados Unidos de América, República Dominicana y Perú. Si se compara con 2018, se aprecia un claro crecimiento de Venezuela, Cuba y República Dominicana y un decrecimiento de España y de Estados Unidos.
- Casi un 30% de los inmigrantes provienen de orígenes fronterizos tradicionales, cerca de un 15% de países de los que retornan los uruguayos emigrados (España y Estados Unidos) y más de la mitad de nuevos orígenes latinoamericanos y caribeños. Si se compara 2020 con 2018 se observa una disminución de la prevalencia de orígenes de retorno, un aumento de los nuevos orígenes latinoamericanos y una comparativamente estabilidad en los orígenes tradicionales.
- Los estudiantes inmigrantes presentan niveles más altos de extraedad que los nativos. La brecha de extraedad entre nativos e inmigrantes ha ido en aumento. En contraposición, en 2020 la tasa de repetición de los estudiantes inmigrantes fue 0,9 puntos porcentuales inferior a la de los nacionales. Los orígenes tradicionales (Argentina y Brasil) presentan una tasa de repetición similar a la de los niños nacidos en Uruguay, los hijos de retornados (España y Estados Unidos) una repetición muy inferior y los nuevos orígenes latinoamericanos una repetición similar a la del conjunto de los inmigrantes.
- Si bien en el último año se incrementó la cantidad de inmigrantes totales matriculados en la DGEIP, el número de nuevos inmigrantes inscriptos disminuyó, pasando de 1.822 a 1.565. Esto se asocia a una disminución de la movilidad internacional producto de la pandemia.
- En cuanto a los orígenes de los nuevos inmigrantes ingresados al sistema, en 2020 el 23% provino de orígenes tradicionales, sólo el 4% de orígenes de retorno y el 70% de nuevos orígenes latinoamericanos. Esto indica un cambio de tendencia, no sólo de la magnitud sino también del origen de los inmigrantes. En particular, se observa un descenso muy pronunciado de los orígenes de retorno y un incremento también pronunciado de los orígenes latinoamericanos.