

ANEP-CODICEN

Dirección Sectorial de Planificación Educativa

División de Investigación, Evaluación y Estadística

Departamento de Investigación y Estadística Educativa

**¿Cuán lejos se está de la universalización
de la educación inicial?**

Octubre de 2007

Introducción¹

Uno de los principales rasgos de la educación pública durante la segunda mitad de la década de los noventa fue la masiva incorporación de niños a la educación inicial. Este crecimiento de la cobertura hizo pensar en la posibilidad de alcanzar en un corto período de tiempo la universalización de la escolarización entre los niños de 4 y 5 años de edad.

Transcurrida la primera mitad de la presente década, vale la pena detenerse a analizar qué tan lejos o cerca se está de dicha meta, en qué nivel se han producido los mayores avances y dónde se está más lejos de alcanzar la universalización de la educación inicial.

Este documento se concentra en el análisis de la matriculación, cobertura y asistencia de los niños a la educación inicial durante los últimos años y está dividido en cuatro apartados. Los tres primeros procuran ordenar y describir cuál es el estado actual del acceso de los niños a una escolarización temprana. Para esto se discute la evolución de la matrícula por forma de administración (1), se presentan estimaciones de las tasas de cobertura y de la cantidad de niños que aún no concurren a establecimientos educativos (2) y se calculan los niveles de asistencia efectiva a la educación inicial (3). En la cuarta parte se identifican las regiones y departamentos con mayores déficits en el acceso a la educación inicial a partir de las tasas de cobertura estimadas, para así localizar geográficamente dónde se concentran las principales dificultades.

1. Evolución de la matrícula de educación inicial

Durante la segunda mitad de la década del noventa el sistema educativo logró una masiva incorporación de alumnos a la educación inicial. Entre 1995 y 2000 asistieron cerca de 36 mil nuevos niños al nivel, lo que supuso un aumento del orden del 52% en la matrícula. Este proceso respondió a la importante expansión de la matrícula de niños de 4 y 5 años y fue liderado fundamentalmente por el sistema público.

La evidencia permite identificar tres grandes etapas con tendencias diferenciadas:

i) Hasta 1995, se observa un primer período de relativo estancamiento durante el cual el número de inscriptos en educación inicial prácticamente fue constante.

ii) A partir de 1996 y hasta el año 2001, en cambio, se registra una fuerte expansión del nivel, atribuible prácticamente en su totalidad a la evolución del sector público, que pasa a representar una proporción cada vez mayor del total de inscriptos. La matrícula privada se mantuvo relativamente estable durante estos años y luego del año 1999 tendió a caer.

iii) Finalmente, desde el año 2002 el crecimiento de la matrícula de educación inicial se estancó a nivel general, al tiempo que se verificaron dos procesos contrarios: la matrícula pública presentó una tendencia descendente (perdió algo más de 5.000 niños

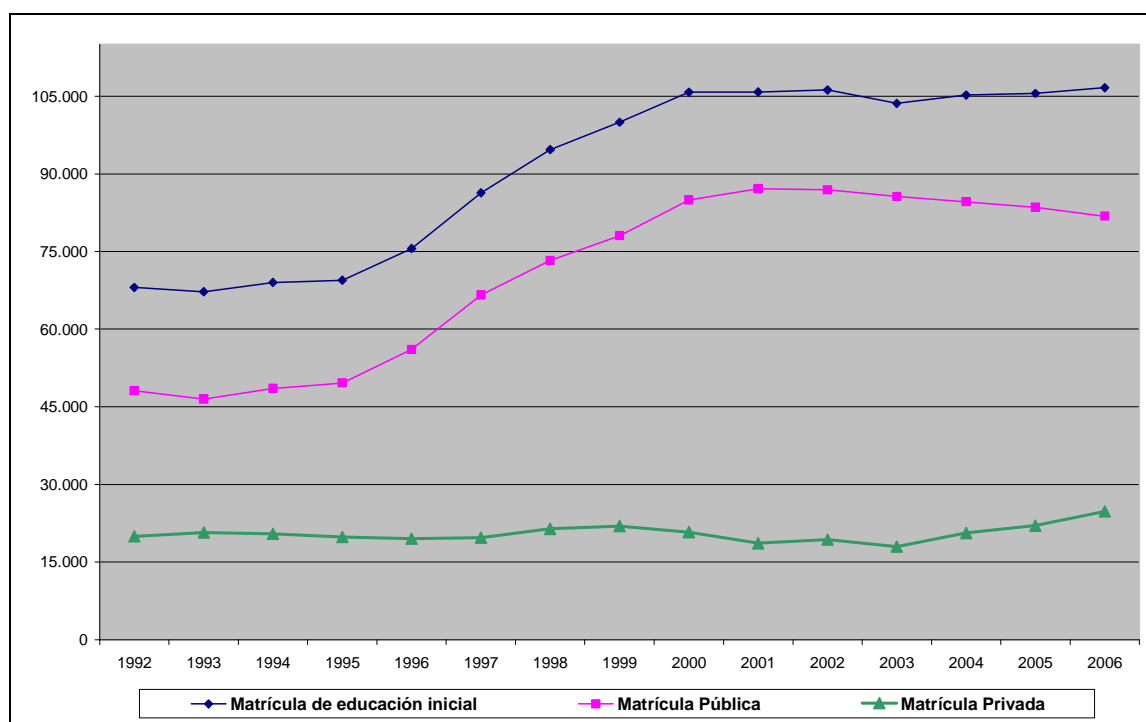
¹ El presente documento fue elaborado por Alejandro Retamoso.

entre 2001 y 2006), mientras que el sector privado sumó luego de 2003 casi 7.000 inscriptos (de 17.991 a 24.803 alumnos)².

Estas últimas tendencias sugieren la hipótesis de que durante la crisis del año 2002 se produjo un traspaso del sector privado al público (particularmente manifiesto en el año 2003), asociado al hecho de que muchas familias no pudieron afrontar los costos de la educación privada. Pasada la crisis se habría revertido dicha tendencia, con lo que se produjo el fenómeno inverso y el sector privado comenzó a captar cada vez más alumnos hasta recuperar, e incluso superar, los registros anteriores.

El Gráfico 1 y el Cuadro 1 presentan la información comentada en los párrafos anteriores.

Gráfico 1: Evolución de la matrícula de educación inicial según forma de administración. 1992-2006



Fuente: Departamento de Estadística Educativa del Consejo de Educación Primaria

² La información que se presenta incluye la matrícula reportada por el Departamento de Estadística del CEP, la que cubre únicamente a la matrícula de educación inicial en colegios habilitados y autorizados. Como se verá en la segunda sección, para la estimación de las tasas de cobertura se incorpora la población de las instituciones inscriptas en el Registro Nacional de Guarderías del MEC.

Cuadro 1
Matrícula de educación inicial según forma de administración. Años seleccionados

	1995	1999	2000	2001	2002	2003	2004	2005	2006
Total	69.464	99.999	105.790	105.797	106.223	103.619	105.215	105.571	106.636
Pública	49.618	78.047	84.984	87.155	86.906	85.628	84.612	83.546	81.833
Privada	19.846	21.952	20.806	18.642	19.317	17.991	20.603	22.025	24.803
% de públicos	71,4	78,0	80,3	82,4	81,8	82,6	80,4	79,1	76,7

Nota: Incluye la matrícula reportada por el Departamento de Estadística del CEP, la que cubre los jardines públicos, la matrícula de educación inicial en escuelas comunes públicas y la matrícula de educación inicial en colegios habilitados y autorizados.

Fuente: DEE del CEP.

Más allá de la dinámica de traspasos entre sectores, resulta importante subrayar que la matrícula total de educación inicial ha continuado aumentando, aunque en forma leve, en los últimos tres años que siguieron a la caída registrada en 2003. Sin embargo, este crecimiento responde mayoritariamente a la evolución experimentada por aquellos niveles que están más lejos de la universalización. Tal como se demuestra en el Cuadro 2, la expansión matricular reciente encuentra como principal factor de explicación la mayor escolarización de los niños de 2 y 3 años de edad, la que aumentó entre 2003 y 2006 en un 58,0%. Esta tendencia se registró tanto en el sector público como en el privado, pero especialmente en este último.

La matrícula de 4 años, por su parte, creció en 2004 respecto a 2003, pero luego bajó en 2005 y ha permanecido estable al año siguiente. Esta situación se explica por tendencias contrapuestas entre el sector público y privado: el primero ha presentado oscilaciones entre 2003 y 2006 manteniendo igualmente cierta estabilidad, en tanto la oferta privada aumentó, en esos mismos años, en aproximadamente 2.800 alumnos.

Finalmente, en el nivel de 5 años se asiste a un descenso general de la matrícula del orden del 8,7%, situación verificada tanto en el sector público como en el privado.

Cuadro 2
Matrícula de educación inicial y porcentaje de variación según niveles y forma de administración. Años 2003 a 2006

	2003	2004	2005	2006	% variación 2006-2003
Total	103.619	105.215	105.571	106.636	2,9
Menos de 4 años	9.818	12.363	13.831	15.508	58,0
4 años	38.351	41.178	40.414	40.514	5,6
5 años	55.450	51.674	51.326	50.614	-8,7
Públicos	85.628	84.612	83.546	81.833	-4,4
Menos de 4 años (a)	4.284	4.663	5.123	5.351	24,9
4 años	34.303	35.265	34.356	33.699	-1,8
5 años	47.041	44.684	44.067	42.783	-9,1
Privados	17.991	20.603	22.025	24.803	37,9
Menos de 4 años (b)	5.534	7.700	8.708	10.157	83,5
4 años	4.048	5.913	6.058	6.815	68,4
5 años	8.409	6.990	7.259	7.831	-6,9

Fuente: elaborado en base a DEE del CEP.

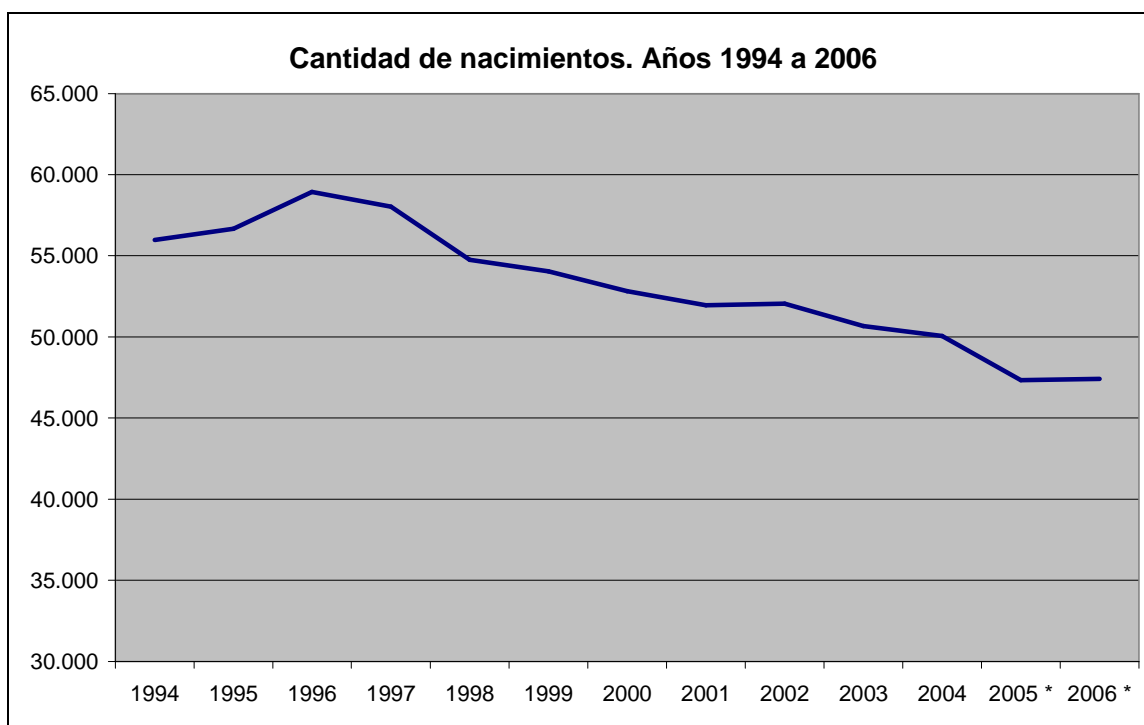
Notas: (a) Prácticamente el 100% de la matrícula de menores de 4 años en el sistema público corresponde al nivel 3. Por ejemplo, en el año 2006 el nivel 2 incluye solo 34 alumnos.

(b) Incluye nivel 2, 3 y a partir del 2004 a Nursery.

El descenso de la matrícula de de 5 años (tanto pública como privada), así como el enlentecimiento en 4 años responde particularmente a fenómenos demográficos. Específicamente, la caída en el número de nacimientos³ registrada en el país en los últimos años implica una reducción de la cantidad de niños que llegan a las edades de ingreso a la educación inicial (Gráfico 3), lo que afecta la evolución de la matrícula. Así por ejemplo, en el año 2000 los niños en edad de asistir a educación inicial en el nivel 4 y 5 eran 115.592 (cohorte nacida entre 1995 y 1996) en tanto en 2006 eran casi 12 mil menos (104.004 niños nacidos entre el 2001 y 2002).

³ Es importante hacer notar que la tendencia a la reducción de los nacimientos que comenzó a manifestarse desde el año 1998 continúa acentuándose y por tanto redundará en un menor número de niños en el sistema educativo. De acuerdo a las estimaciones realizadas en la Proyección de la Matrícula de Educación Primaria entre el 2005 y 2009 la potencial demanda de la educación primaria se reducirá en aproximadamente 25.000 niños.

Gráfico 3



Fuente: INE en base al MSP.

Como consecuencia de la reducción en la natalidad, el aumento en la matrícula en los niveles 2, 3 y 4 debe entenderse como un aumento en las tasas de asistencia, es decir, hay menos niños pero un mayor porcentaje de ellos concurre al sistema educativo.

Por otro lado, parte de la reducción de la matrícula del nivel 5 se explica por el menor número en los nacimientos. Sin embargo, es necesario descartar que además no hayan descendido las tasas de cobertura, cuestión que se abordará en el siguiente capítulo.

En resumen, la matrícula de educación inicial del sector público ha descendido en los últimos años luego de un período de gran expansión, pero este proceso fue acompañado por un crecimiento del sector privado. El resultado global fue un aumento leve del total de la matrícula a pesar de que hay un menor número de niños en edad de asistir.

Parte importante del crecimiento de la matrícula total y especialmente privada corresponde al aumento de la asistencia a educación inicial de los niños de 3 años o menos. De hecho se destaca que el 60% de los 4 mil nuevos alumnos que presentan los privados entre el 2003 y 2006 corresponde a estos niveles, precisamente en las edades que el sistema público del CEP tiene una oferta reducida. Aunque de forma más leve, un proceso similar se verificó en el nivel 4.

Finalmente, el nivel 5 es el único que disminuye la matrícula, tanto pública como privada, en los últimos años. En parte, esto se deriva del descenso de la natalidad. En el apartado siguiente se explorará si esta reducción obedece además a una baja en las tasas de cobertura.

2. Estimación de la cobertura de educación inicial (4 y 5 años)

Este apartado se propone evaluar el grado de avance del sistema educativo uruguayo en torno a la universalización de la educación inicial. Para ello se plantea cuantificar los niveles de asistencia a través de la estimación de las tasas de cobertura.

El Cuadro 3 estima las tasas de cobertura o de asistencia a los niveles de 4 y 5 años a partir de combinar la información de matrícula de los registros administrativos con las proyecciones de población del Instituto Nacional de Estadística. Como puede observarse, la tasa de cobertura para el conjunto del ciclo (4 y 5 años) pasó de 91,8% en 2005 a 93,8% en 2006. Tal como se sugería en el apartado anterior, la reducción en términos absolutos de la población matriculada en ambos niveles no responde a una reducción de la cobertura, sino a la disminución de los nacimientos que comienza a manifestarse en estos años.

En nivel 5 la estimación indica un 100% de cobertura. En el caso de 4 años la tasa de asistencia se estima en el 87,2%, lo que implica que restaría incorporar a unos 6.500 niños para alcanzar la meta de la universalización del ciclo 4 y 5.

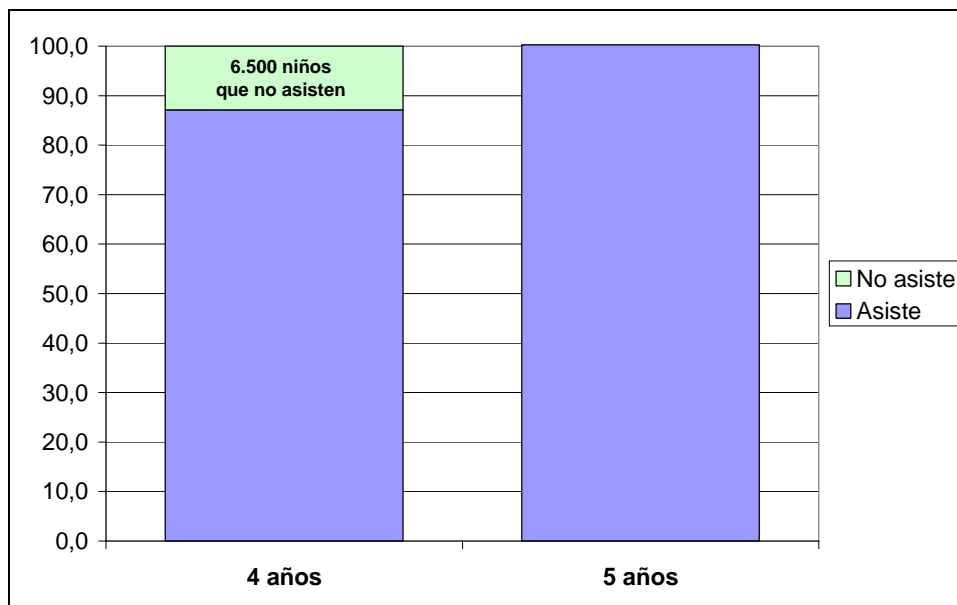
Cuadro 3
Matrícula, estimación de cobertura y de cantidad de niños no matriculados.
Años 2005 y 2006

	4 años	5 años	Total 4 y 5 años
2005			
(1.1) Matrícula registrada ANEP	40.414	51.326	91.740
(1.2) Matrícula registrada MEC	3.108	968	4.076
(2) Población estimada	51.504	52.865	104.369
(3) % de cobertura (1.1+1.2)/(2)*100	84,5	98,9	91,8
(4) Niños no matriculados (2)-(1.1+1.2)	7.982	571	8.553
2006			
(1.1) Matrícula registrada ANEP	40.514	50.614	91.128
(1.2) Matrícula registrada MEC *	3.108	968	4.076
(2) Población estimada	50.039	51.454	101.493
(3) % de cobertura (1.1+1.2)/(2)*100	87,2	100	93,8
(4) Niños no matriculados (2)-(1.1+1.2)	6.417	-.-	6.417

* Se mantiene la matrícula del año 2005 por no contar con los datos del 2006.

Fuente: elaborado por el Departamento de Investigación y Estadística Educativa del CODICEN en base DEE del CEP, Anuario del MEC y Proyecciones de Población del INE.

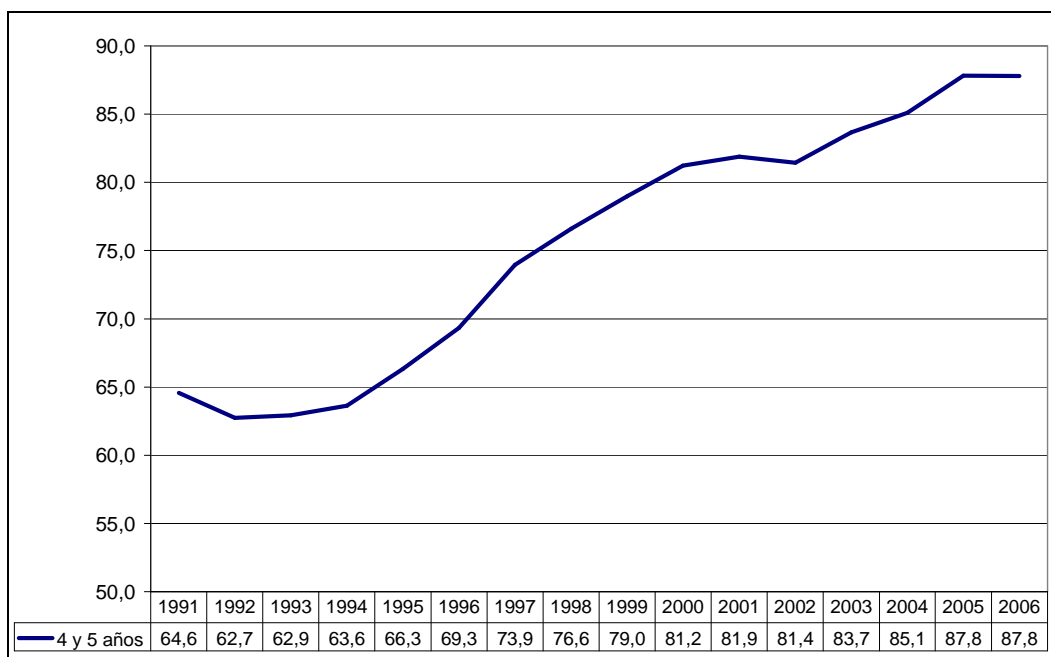
Gráfico 4
Tasa de cobertura en educación inicial por nivel. Año 2006



Fuente: elaborado por el Departamento de Investigación y Estadística Educativa del CODICEN en base a DEE del CEP, Anuario Estadístico del MEC y Proyecciones de Población del INE.

Otra información que agrega evidencia acerca del aumento de la tasa de asistencia surge de la Encuesta Continua de Hogares del INE. El Gráfico 5 indica que la cobertura de niños de 4 y 5 años de edad, por lo menos en el medio urbano, ha continuado incrementándose en los últimos años. Entre los niños de 4 y 5 años el porcentaje de asistencia se ubica en 2006 en 87,8%, superior en 6,4 puntos porcentuales al de 2002, año en el cual comenzó a observarse el estancamiento de la matrícula.

Gráfico 5
Porcentaje de niños de de 4 a 5 años que asisten a un establecimiento educativo (a)



Fuente: elaborado por el Departamento de Investigación y Estadística Educativa del CODICEN en base a ECH y ENHA del INE.

(a) País urbano. Localidades de 5.000 y más habitantes.

En síntesis, los cálculos realizados en base a los datos de matrícula y las estimaciones de población del INE señalan que la asistencia a la educación inicial ha continuado aumentando en lo que va de la década. Además, confirman que la desaceleración del aumento de la matrícula no responde a una caída de la asistencia, sino a una reducción de los nacimientos y por tanto del número de niños en edad de asistir. Por último, en cuanto a la universalización de este ciclo se puede concluir que mientras la cobertura estimada en los 5 años es total, en los 4 años aún resta incorporar unos 6.500 niños de esta edad.

3. Estimaciones de la asistencia en base a la Encuesta Nacional de Hogares Ampliada

En el año 2006 el Instituto Nacional de Estadística comenzó a aplicar la Encuesta Nacional de Hogares Ampliada (ENHA), la que presenta tres características diferentes respecto a las realizadas en años anteriores: amplía los contenidos temáticos, comienza a utilizar el nuevo marco muestral que surge del Censo de Población del año 2004 y expande a la totalidad del país su ámbito geográfico de estimación⁴.

Esta nueva información permite complementar la estimación de las tasas de cobertura, particularmente porque éstas se construyen a partir de la asistencia efectiva a la educación⁵, cuestión que no necesariamente debe corresponderse con la matriculación de los alumnos. En tal sentido, los resultados surgidos a partir de la información de la ENHA 2006 presentan algunas diferencias metodológicas en su elaboración respecto a los aportados hasta aquí (estimación en base a registros de matriculación y proyección de población). En efecto, mientras que la tasa de cobertura surge del cociente entre la cantidad de niños matriculados y la cantidad de niños proyectados a partir del Censo 2004, las cifras de la ENHA, como ya se señaló, relevan la declaración de asistencia efectiva. Esto podría determinar que las tasas estimadas con esta segunda metodología sean inferiores a las expuestas en el apartado anterior por el siguiente motivo: un niño puede haberse matriculado pero no estar asistiendo (ese niño sería incorporado en el primer cálculo y no en el que surge de la ENHA 2006).

Asimismo, al realizarse en todo el territorio nacional la ENHA permite desagregar las tasas de asistencia al nivel para diferentes conglomerados geográficos.

Los resultados que se presentan en el Cuadro 4 ilustran de qué manera se distribuye la asistencia a la educación inicial en 3, 4 o 5 años por área geográfica de acuerdo a la información que surge de la ENHA. Las tasas difieren significativamente según el lugar de residencia de los niños. Para las tres edades simples consideradas⁶, el porcentaje de asistencia a un establecimiento educativo es más bajo en las localidades pequeñas o zonas rurales que en las de 5 mil o más habitantes. Estas diferencias son más pronunciadas para los niños de 3 (20,8% frente a 50,5%) y 4 años (58,7% frente a 79,5%).⁷

⁴ Hasta el año 2005, la encuesta Continua de Hogares era representativa de la población residente en localidades de 5 mil o más habitantes y a partir del 2006 incluye además a las localidades pequeñas urbanas de menos de 5 mil habitantes y a las zonas rurales.

⁵ La encuesta pregunta: ¿Asiste actualmente a un establecimiento de enseñanza?

⁶ Se denomina edad simple a la edad en años cumplidos al momento de la encuesta.

⁷ Resulta necesario aclarar que la ENHA se aplica en todos los meses del año, por lo que una parte de los niños que al momento de ser encuestados tenían 4 o 5 años todavía no los habían cumplido al comienzo del año lectivo. En consecuencia, algunos de los niños de 4 años deberían considerarse para el cálculo de las tasas de asistencia a 3 y un porcentaje de los de 5 para el cálculo de la tasa de asistencia al nivel 4. Dado que la asistencia es menor en el nivel 3 respecto del 4, y en el nivel 4 respecto del nivel 5, la ENHA subestima las tasas de cobertura.

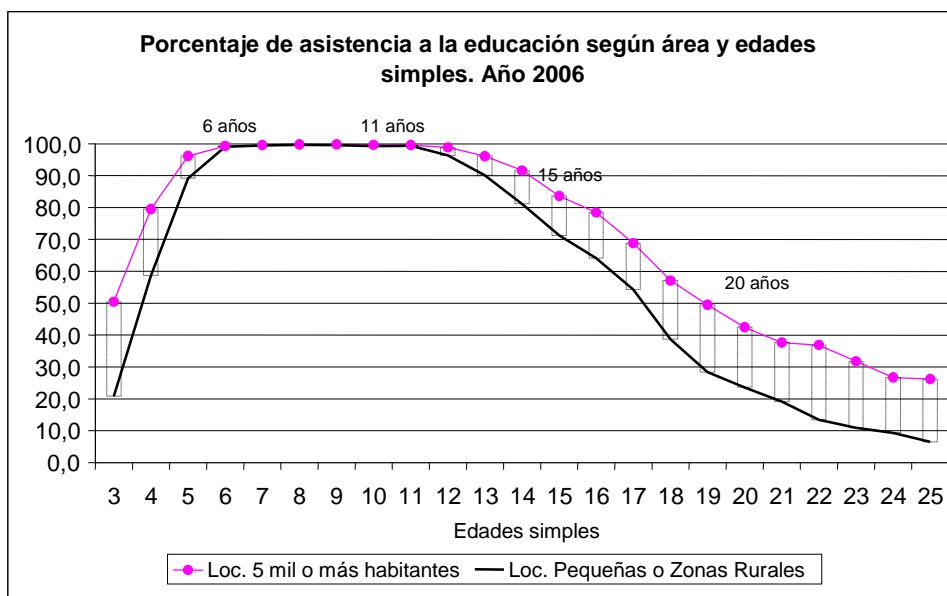
Cuadro 4
Porcentaje de asistencia a la educación en 3, 4 o 5 años por áreas geográficas.
Año 2006

Edades simples	TOTAL PAÍS	Localidades de 5 mil o más habitantes	Localidades pequeñas o zonas rurales
3	46,3	50,5	20,8
4	76,5	79,5	58,7
5	95,2	96,1	89,1

Fuente: ENHA del INE.

Por otra parte, en las localidades pequeñas y zonas rurales el ingreso a la educación se verifica en forma más tardía que en el resto del país. Solo un 20% se encuentra escolarizado a los tres años, un 60% a los cuatro y un 90% a los cinco. En las localidades urbanas mayores, en cambio, estos niveles se ubican respectivamente en 50%, 80% y casi 100%. Si bien el pasaje por el ciclo primario es universal en todo el país, la salida del sistema educativo es sensiblemente más temprana entre los primeros (Gráfico 6).

Gráfico 6

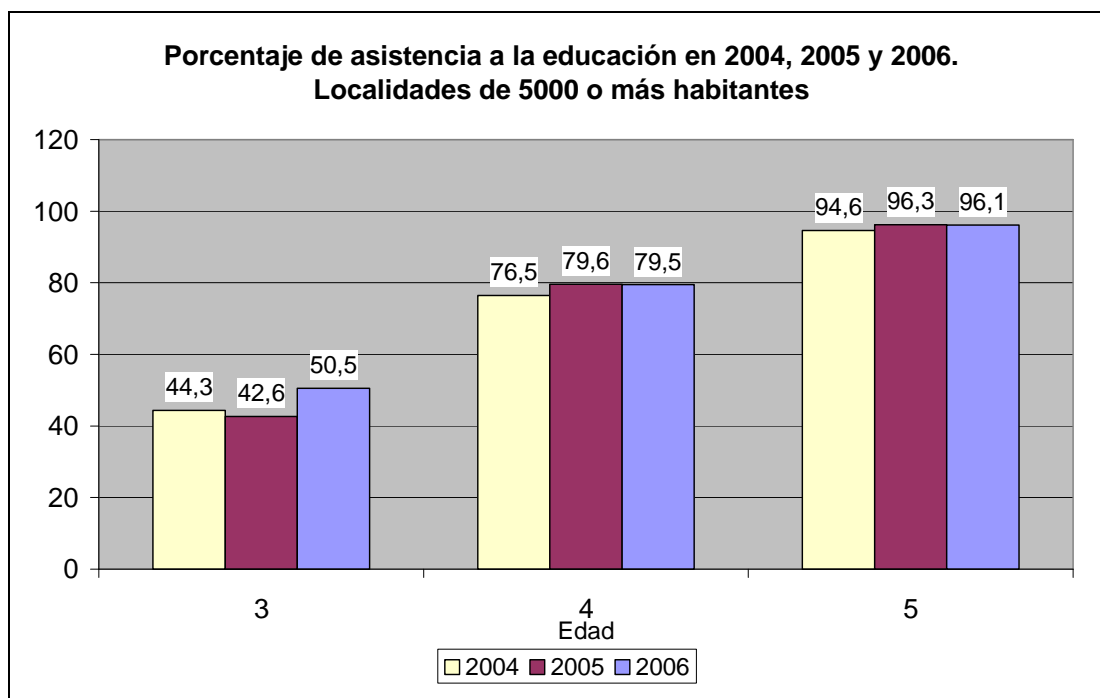


Fuente: ENHA del INE.

Finalmente, el Gráfico 7 presenta la evolución de la tasa de asistencia por edades simples a la educación inicial para el período 2004-2006 en localidades de 5 mil o más

habitantes⁸. La información analizada permite concluir que entre 2004 y 2006 ha aumentado la asistencia a la educación inicial en todas las edades. En términos relativos este crecimiento ha sido más significativo entre los niños de 3 y 4 años. Por otra parte, no se observan cambios en los niveles 4 y 5 durante los años 2005 y 2006.

Gráfico 7



Fuente: ENHA del INE.

⁸ Como fuera dicho, las encuestas anteriores al 2006 solo relevan información para localidades urbanas de 5 mil y más habitantes. Por lo tanto, la evolución solo puede estimarse para este universo.

4. ¿Dónde están los mayores déficits de cobertura a nivel geográfico?

En esta última parte del documento se procura identificar los departamentos del país en los que se concentran los mayores déficits de cobertura en educación inicial. Para ello se presenta información sobre los niveles 4 y 5 años por departamento para el año 2006⁹.

Cobertura de la educación inicial por departamentos

El cuadro 5 presenta la tasa de cobertura en las edades 4 y 5, así como la estimación de la cantidad de niños que no asisten a educación inicial por departamento.

CUADRO 5
Tasa de cobertura de educación inicial y estimación de la cantidad de niños que no asisten al nivel 4 y 5, según departamentos.
(Matrícula pública y privada ANEP y MEC/ proyecciones INE). Año 2006

	Tasa de cobertura			Estimación de la cantidad de niños que no asisten		
	Nivel 4	Nivel 5	Nivel 4 y 5	Nivel 4	Nivel 5	Nivel 4 y 5
TOTAL DEL PAÍS	87,2	100,0	93,8	6.417	0	6.417
MONTEVIDEO	86,3	100,0	93,7	2.464	0	2.464
INTERIOR	87,7	99,8	93,8	3.953	70	4.023
ARTIGAS	83,6	95,7	89,8	235	66	301
CANELONES	83,7	96,0	89,9	1.305	325	1.630
CERRO LARGO	81,9	87,4	84,7	291	212	503
COLONIA	100,0	100,0	100,0	0	0	0
DURAZNO	89,7	98,9	94,4	107	12	119
FLORES	98,5	100,0	100,0	6	0	6
FLORIDA	98,6	100,0	99,7	15	0	15
LAVALLEJA	90,5	100,0	100,0	84	0	84
MALDONADO	87,2	100,0	97,3	303	0	303
PAYSANDÚ	87,9	100,0	96,3	241	0	241
RÍO NEGRO	84,5	100,0	95,3	149	0	149
RIVERA	89,6	100,0	97,1	192	0	192
ROCHA	86,4	99,2	92,9	144	9	153
SALTO	93,2	100,0	97,3	155	0	155
SAN JOSÉ	81,3	100,0	91,4	291	0	291
SORIANO	93,5	100,0	98,6	92	0	92
TACUAREMBÓ	76,7	91,5	84,2	422	157	579
TREINTA Y TRES	93,6	100,0	98,2	49	0	49

Fuente: elaborado por el Departamento de Investigación y Estadística Educativa del CODICEN en base a DEE del CEP, Anuario Estadístico del MEC y Proyecciones de Población del INE.

⁹ El método de cálculo es similar al empleado en el apartado 2.

Los cinco departamentos que cuentan con la menor tasa de cobertura en 4 y 5 años son Tacuarembó, Cerro Largo, Artigas, Canelones y San José. Naturalmente, parte importante de este ordenamiento responde especialmente al nivel 4 años, puesto que es el que presenta menores niveles de asistencia. De todas formas, se verifica una correspondencia entre ambos niveles: Cerro Largo, Tacuarembó, Artigas y Canelones figuran también entre los departamentos con menor escolarización de niños de 5 años. Cabe señalar que, de acuerdo al Censo de Población del año 2004 del INE, estos departamentos presentan la mayor proporción de población rural, lo que refuerza la pauta señalada en el apartado anterior respecto a un menor nivel de cobertura en las áreas rurales y localidades pequeñas.

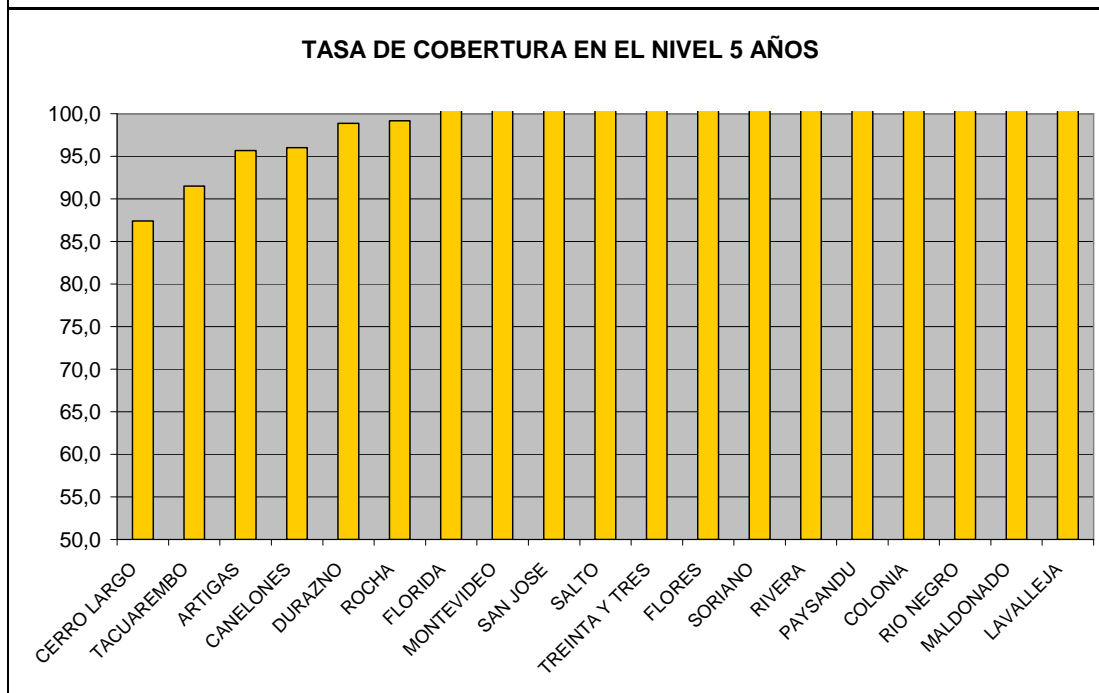
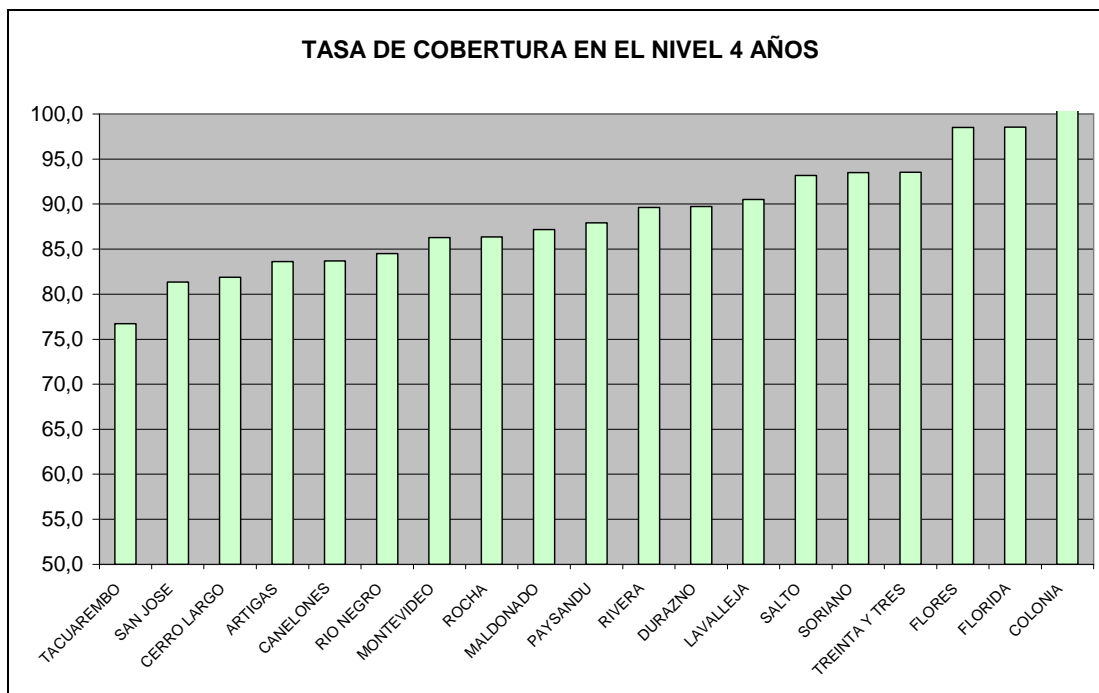
En el otro extremo, los cinco departamentos con mejor asistencia en 4 y 5 años son Colonia, Flores, Lavalleja, Florida y Soriano. Es importante hacer notar que Montevideo presenta una menor tasa de cobertura en el nivel 4 años con respecto al conjunto del interior del país¹⁰.

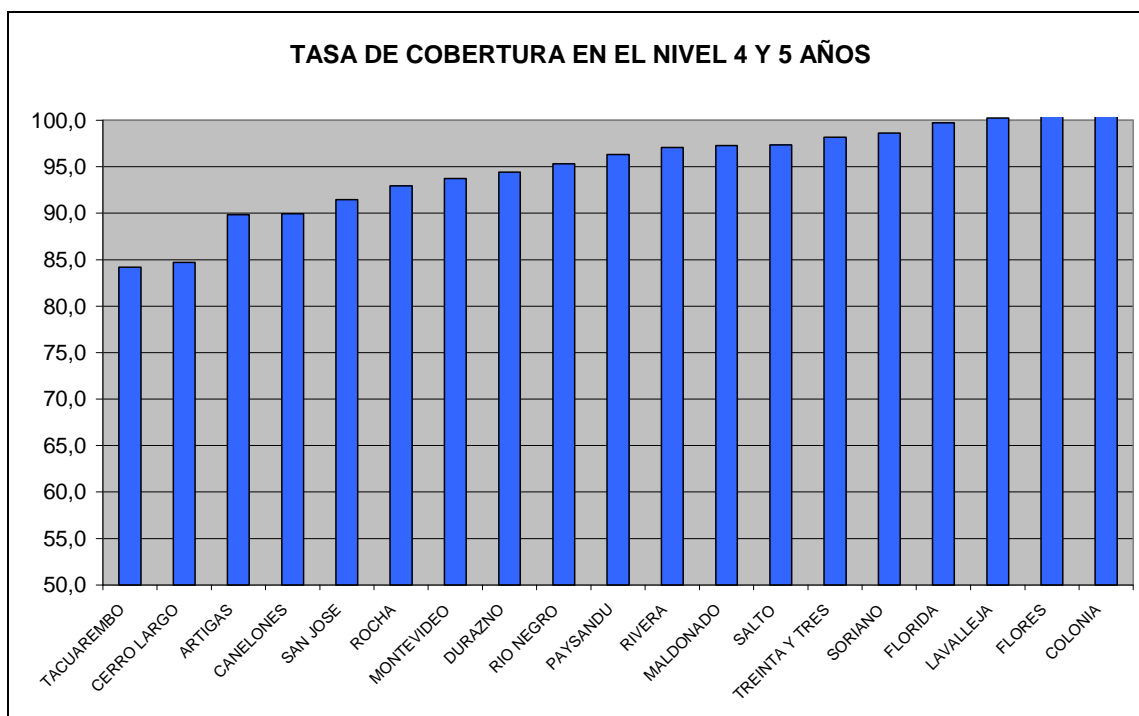
Por su parte, de acuerdo a la evidencia manejada, seis de cada diez niños que no asisten a la educación inicial en el nivel de 4 años (unos 3.800, de acuerdo a las estimaciones) corresponden a Montevideo y Canelones. Esto responde en parte a sus niveles de cobertura (Montevideo se ubica cerca del promedio nacional y Canelones casi cuatro puntos porcentuales por debajo) pero especialmente responde a su mayor tamaño poblacional.

Los gráficos 8 a 10 complementan la información presentada en el cuadro anterior.

¹⁰ Un aspecto a considerar en estas estimaciones es que las proyecciones de población del INE toman en cuenta el departamento de residencia de las personas. En tanto, la asistencia a la educación no necesariamente tiene que ser en el departamento de residencia. Montevideo, Canelones y San José pueden presentar esta característica, incluso es esperable que en los dos últimos residan niños que concurren a establecimientos de la capital. En cambio, en Montevideo debería suceder el fenómeno inverso, ya que probablemente exista una sobrestimación de estas tasas.

Gráficos 8, 9 y 10
Tasas de cobertura por departamento. Año 2006





Fuente: elaborado por el Departamento de Investigación y Estadística Educativa del CODICEN en base a DEE del CEP, Anuario Estadístico del MEC y Proyecciones de Población del INE.

5. Síntesis

Una de las principales conclusiones a las que se arriba en este análisis es la existencia de un déficit de cobertura de educación inicial que se traduce en aproximadamente 6.500 niños de 4 años que no acceden a este ciclo escolar. Por su parte, las estimaciones realizadas en base a la matrícula escolar y las proyecciones de población dan cuenta de la universalización del nivel 5. De todos modos, los resultados derivados de la ENHA 2006 sugieren que una proporción pequeña, aunque significativa, de estos niños (cerca al 5%) podría haberse inscripto pero no estar asistiendo efectivamente a la escuela.

No obstante, un aspecto a destacar es que la tasa de cobertura ha seguido aumentando a pesar del relativo estancamiento de la matrícula general y del descenso registrado en el sector público en los últimos años. Este fenómeno se explica fundamentalmente por la caída en los nacimientos que se verifica a lo largo del período analizado y que implica que un menor número de niños llega a las edades de asistencia a la educación inicial.

En cuanto a la evolución de la matrícula por sector de administración, es notorio el aumento de la asistencia de niños en edad preescolar a la educación privada entre el 2003 y 2006, aunque la mayor parte de este crecimiento se debe a los menores de 4 años, niveles que aún se encuentran lejos de la universalización.

Por otra parte, las estimaciones para 2006 mediante la Encuesta Nacional de Hogares Ampliada del INE muestran una brecha notoria según el área geográfica de residencia. La evidencia indica que la asistencia a este ciclo en las localidades pequeñas o zonas rurales es mucho menor que en el resto del país, especialmente en el nivel 4 años.

Finalmente, la exploración de la concentración de los déficits de acceso a la educación inicial permite arribar a resultados importantes. En primer lugar, un menor nivel de cobertura de niños de 4 años en Montevideo que en el interior del país. En segundo término, se verifica que tanto los departamentos del área metropolitana como tres del noreste del país (Tacuarembó, Cerro Largo y Artigas) presentan las mayores dificultades de acceso en este nivel.